

**Тесты для вступительных экзаменов в ординатуру по специальностям направления «Фармация» на 2020-2021 уч.год**

**1. Укажите один из принципов рациональной фармакотерапии:**

1. безопасность
2. экспериментальность
3. шаблонность
4. полипрагмазия
5. дороговизна

**2. Критерий эффективности ЛС определяется:**

1. фармакодинамическими свойствами
2. степенью риска развития побочных реакций
3. токсикологическими свойствами
4. удобствами использования
5. стоимостью препарата

**3. Критерий безопасности ЛС определяется:**

1. фармакокинетическими свойствами
2. наличием сопутствующей патологии
3. фармакодинамическими свойствами
4. стоимостью препарата
5. возможными побочными реакциями

**4. На приемлемость использования ЛС влияют:**

1. возраст больного
2. беременность
3. возможные побочные реакции
4. лекарственная форма
5. пол больного

**5. Риск развития побочных реакций ЛС повышают:**

1. особенности питания пациента
2. половая принадлежность
3. лекарственная аллергия в анамнезе
4. нарушение функции ЖКТ
5. физическая нагрузка

**6. При назначении ЛС, врач обязан проинформировать пациента о:**

1. физико-химических свойствах
2. цели назначения, данного ЛС
3. режиме дозирования
4. фармакокинетических свойствах ЛС
5. стоимости препарата

**7. При назначении ЛС, врач должен проинструктировать пациента о:**

1. пути введения ЛС
2. широте терапевтического действия
3. клиренсе креатинина
4. побочных эффектах ЛС
5. стоимости препарата

**8. Врач должен дать пациенту рекомендации по приему ЛС в зависимости от:**

1. фармакодинамики ЛС
2. одновременного приема других ЛС
3. влияния алкоголя на эффекты ЛС
4. времени года
5. места проживания

**9. Предостережения при назначении ЛС, содержат информацию о:**

1. возможных побочных реакциях
2. опасности самостоятельного изменения режима дозирования
3. соблюдении специальной диеты
4. возможности предупреждения побочных реакций
5. биодоступности ЛС

**10. Назначая ЛС, врач должен проинформировать пациента о:**

1. сравнительной характеристике ЛС
2. его правах на льготное или бесплатное обеспечение ЛС
3. правильном использовании лекарственной формы ЛС
4. возможной замене его, по усмотрению пациента
5. стоимости препарата

**11. Информация о ЛС для пациента должна:**

1. быть несложной, содержать только необходимые пациенту сведения
2. содержать медицинские термины
3. содержать информацию даже о редких ПР
4. содержать все данные о фарм. группе ЛС, к которой относится назначенный ЛС
5. содержать иностранный перевод

**12. Назначая ЛС пожилым, врач должен помнить о том, что:**

1. риск развития ПР у лиц пожилого возраста в 5-7 раз меньше, чем у молодых
2. при назначении 3-х и более ЛС вероятность развития ПР у пожилых возрастает в 10 и более раз
3. люди преклонного возраста реже страдают полиморбидностью
4. приверженность к лечению – мало значимый фактор успешного лечения пожилых
5. необходимо обязательное назначение 5 и более препаратов

**13. У пожилых на эффективность и безопасность ЛС, влияют?**

1. культуральные, экономические факторы
2. психические затруднения в понимании необходимости приема ЛС
3. полиморбидность
4. заболевания слизистой полости носа
5. заболевания опорно-двигательного аппарата

**14. Отметить основные принципы назначения ЛС лицам пожилого возраста:**

1. начинать лечение с больших доз ЛС
2. рационально комбинировать ЛС
3. титровать дозы до нужного эффекта
4. использовать полипрагмазию
5. совсем не назначать препараты

**15. У пожилых вариабельность фармакокинетических данных ЛС выражается**

1. усиление скорости фильтрации

2. ускорении абсорбции
3. снижении скорости распределения
4. ускорении метаболизма
5. улучшение механизма действия

**16. С чем связано гипоальбуминемия в пожилом и старческом возрасте:**

1. диффузными заболеваниями печени
2. заболеваниями сердца
3. онкологическими заболеваниями
4. истощением
5. заболеванием опорно-двигательного аппарата

**17. Отметить факторы, влияющие на метаболизм ЛС у пожилых:**

1. повышение активности микросомальных ферментов печени
2. повышение уровня альбуминов
3. снижение печеночного кровотока на 35-45%
4. увеличение печеночного кровотока на 20-30%
5. улучшение биодоступности

**18. Какие возрастные изменения почек влияют на выведение ЛС у пожилых:**

1. атрофия кортикального слоя
2. уменьшение скорости клубочковой фильтрации
3. увеличение скорости клубочковой фильтрации
4. нефросклероз почечных артерий, приводит к повышению экскреторной функции почек
5. увеличение показателей Аст, Алт

**19. К развитию ортостатических реакций у пожилых предрасполагают:**

1. увеличение сердечного выброса
2. увеличение эластичности сосудов
3. повышение чувствительности адренорецепторов миокарда к катехоламинам
4. изменение чувствительности барорецепторов сосудов в ответ на гипотензию
5. повышение чувствительности адренорецепторов бронхов

**20. Применение  $\beta$ -адреноблокаторов у пожилых чаще приводит к:**

1. снижению риска развития ПР
2. увеличению риска развития ПР
3. гипертермии
4. гипотермии
5. гиперкалийурии

**21. Как  $\beta$ -адреноблокаторы изменяют эффект сахароснижающих ЛС у пожилых:**

1. уменьшают их эффект
2. усиливают их эффект
3. повышают риск гипогликемической комы
4. повышают риск гипергликемической комы
5. не взаимодействуют между собой

**22. Применение антидепрессантов у пожилых чаще приводит к:**

1. задержке мочи
2. повышению артериального давления
3. нарушению памяти

4. постуральной гипотензии
5. ломкости костей

**23. Прием антикоагулянтов пожилыми повышает риск осложнений при:**

1. неуверенной походке
2. частых падениях
3. курении
4. алкоголизме
5. вождении автомобиля

**24. Необходимые рекомендации для пациентов в пожилом возрасте:**

1. курение, алкоголь, употребление кофе могут привести к уменьшению ПР ЛС
2. предложить вести самостоятельный режим приема ЛС
3. постоянно контролировать соблюдение режима приема ЛС
4. запивать ЛС лучше чаем, кофе
5. принимать только инъекционные формы ЛС

**25. При назначении ЛС детям необходимо учитывать:**

1. возраст
2. окружность головы
3. пол
4. цену препарата
5. состояние полости носа

**26. На распределение ЛС в детском организме, влияет:**

1. высокий уровень альбуминов в плазме крови
2. низкая связывающая способность белков плазмы крови
3. низкий уровень белков плазмы крови
4. высокий уровень эндогенных метаболитов (билирубин, свободные жирные кислоты), конкурирующих за места связывания ЛС с белками плазмы крови
5. пол ребенка

**27. На метаболизм ЛС в детском возрасте влияют:**

1. низкая активность печеночных ферментов
2. высокая интенсивность процессов битрансформации
3. высокая интенсивность конъюгации
4. низкая активность секреции
5. пол ребенка

**28. Применение хлорамфеникола у новорожденных может вызвать:**

1. серый синдром
2. гипоплазию костей и зубной эмали
3. склонность к кровотечениям
4. сырный синдром
5. дисульфирамоподобный синдром

**29. Применения тетрациклинов во время беременности противопоказано в:**

1. 1-2 неделе беременности
2. II триместре беременности
3. III триместре беременности
4. течение всей беременности

5. 3-4 неделе беременности

**30. На прохождение ЛС через фетоплацентарный барьер влияют:**

1. растворимость в липидах
2. сопутствующая патология
3. период полувыведения ЛС
4. связь с белками плазмы крови
5. биодоступность ЛС

**31. Ингибиторы АПФ могут вызвать следующий тератогенный эффект:**

1. фокомелия
2. аномалии развития позвоночника
3. аномалии развития почек
4. не имеет тератогенный эффект
5. рабдомиолиз

**32. Изменение рН желудочного содержимого снижает всасывание:**

1. клотримазола
2. дигоксина
3. сульфадимезина
4. железа сульфата
5. цефтриаксона

**33. Укажите хелатообразующее ЛС, используемое в качестве антидота при отравлении тяжелыми металлами:**

1. дефероксамин
2. антациды
3. метоклопрамид
4. колхицин
5. ацетилсалициловая кислота

**34. Антибиотики снижают эффект пероральных контрацептивов, т.к.:**

1. подавляют нормальную микрофлору кишечника
2. образуют хелатные соединения
3. повреждают слизистую оболочку кишечника
4. составляют метаболическую конкуренцию
5. изменяют скорость клубочковой фильтрации

**35. Эритромицин в комбинации с дигоксином может привести к гликозидной интоксикации, так как он:**

1. ингибирует изофермент цитохрома Р 450 СYP3A4
2. является субстратом гликопротеина
3. является индуктором микросомальных ферментов печени
4. связывается с белками плазмы более чем на 90%
5. усиливает нормальную микрофлору кишечника

**36. Какие утверждения верны?**

1. ингибирование цитохрома Р450 способствует снижению концентрации ЛС в крови
2. железа сульфат+аскорбиновая кислота – рациональная комбинация
3. стимуляция сокращений кишечника повышает всасывание и биодоступность многих ЛС

4. во избежание фармакокинетического взаимодействия при всасывании интервал между приемами ЛС должен превышать 10 минут
5. нет необходимости коррекции дозы гидрокортизона при комбинации его с фенобарбиталом

**37. Укажите принцип рациональной фармакотерапии:**

1. эффективность
2. экспериментальность
3. конкурентность
4. полипрагмазия
5. шаблонность

**38. Назначение ЛС на фоне приема антихолинергических ЛС, наркотических анальгетиков приводит к:**

1. усилению всасывания и биодоступности ЛС
2. снижению всасывания и биодоступности ЛС
3. повышению риска развития побочных эффектов
4. усилению процессов конъюгации в печени
5. усилению процессов биотрансформации в печени

**39. Снижение фармакологического эффекта ЛС обычно возникает при комбинации их с:**

1. индукторами ферментов метаболизма ЛС
2. ингибиторами ферментов метаболизма ЛС
3. ингибиторами гликопротеина Р
4. ЛС замедляющими моторику ЖКТ
5. противорвотными ЛС

**40. Укажите ЛС, выведение которых увеличится при повышении рН мочи:**

1. тетрациклин
2. преднизолон
3. салицилаты
4. морфин
5. оксолиновая мазь

**41. При приеме какой группы ЛС, необходимо ограничить употребление продуктов, содержащих тирамин (сыр, соевый соус, копчености, куриная печень, квашеная капуста, бананы, авокадо, изюм, пиво), т.к. это может привести к гипертоническому кризу:**

1. антидепрессанты
2. глюкокортикоиды
3. НПВС
4. цитостатики
5. антипсихотические средства

**42. Какие из нижеследующих препаратов рекомендуется принимать натощак:**

1. тетрациклины
2. ацетилсалициловая кислота
3. сукральфат
4. глюкокортикоиды
5. витамины

**43. При назначении ЛС, лицам, курящим табак необходимо учитывать, что:**

1. ароматические углеводороды (ПАУ) табачного дыма, являются депрессорами изоферментов цитохрома
2. фармакокинетическое взаимодействие ЛС с ПАУ проявляется замедлением метаболизма психотропных препаратов, кофеина, пропранолола
3. никотин ослабляет действие  $\beta$ -адреноблокаторов, вследствие высвобождения адреналина, при стимуляции Н-холинорецепторов мозгового слоя надпочечников
4. никотин и ПАУ табачного дыма не взаимодействуют с ЛС
5. никотин необходимо употреблять обязательно с ЛС

**44. Пациента, применяющего «таблетки для похудения», которые содержат слабительные лекарственные растения: сена, сабур, крушина, жостер, следует проинформировать о том, что применение их с другими ЛС:**

1. уменьшает всасывание ЛС
2. увеличивает биодоступность ЛС
3. повышает эффективность ЛС
4. увеличивает клиренс ЛС
5. увеличивает фармакологический эффект

**45. Какие ЛС на фоне приема алкоголя, вызывают «синдром ацетальдегида», проявляющийся бурными вегетативными реакциями: покраснение лица, чувство жара, озноб, ощущение стеснения в груди, затруднение дыхания, шум в голове и т.д.**

1. метронидазол
2. хлорамфеникол
3. метоклопрамид
4. клонидин
5. активированный уголь

**46. Указать комбинаций ЛС снижающие безопасность фармакотерапии:**

1. глюкокортикоиды+НПВС
2. НПВС + синтетический аналог простагландина Е
3. тиазидный + калийсберегающий диуретик
4. аминогликозиды + аминопенициллины
5. ингибиторы МАО + адреноблокаторы

**47. Вид взаимодействия комбинации ингибиторы МАО+симпатомиметики:**

1. фармацевтическое
2. фармакокинетическое при всасывании ЛС
3. косвенное взаимодействие
4. прямое фармакодинамическое взаимодействие
5. фармакокинетическое при выведении ЛС

**48. Указать меры коррекции для предупреждения побочных реакций при одновременном приеме двух или нескольких ЛС, в случаи их несовместимости:**

1. принимать ЛС одновременно
2. не заменять один из ЛС на другой
3. изменить дозу и интервалы между введениями ЛС
4. включить в схему лечения ЛС усиливающие нежелательные последствия
5. не изменять дозу ЛС

**49. К факторам риска нежелательного взаимодействия ЛС относятся:**

1. узкий терапевтический диапазон ЛС

2. с коротким периодом полувыведения
3. большая терапевтическая широта
4. низкое сродство к белкам плазмы
5. не действующие на регуляторные функции организма

**50. Укажите вид взаимодействия между бактерицидными и бактериостатическими антибактериальными средствами:**

1. фармакодинамическое
2. фармакокинетическое при распределении
3. фармакокинетическое при выведении
4. фармакокинетическое при всасывании
5. фармацевтическое

**51. Физиологические особенности пожилых, повышающие негативное взаимодействие ЛС:**

1. прогрессирующая гиперкинезия желудка и кишечника
2. увеличение количество белков плазмы
3. меньшая интенсивность метаболизма ЛС
4. интенсивный метаболизм
5. улучшение кровоснабжения тканей

**52. Укажите принцип рациональной фармакотерапии:**

1. минимализация
2. экспериментальность
3. дигитализация
4. полипрагмазия
5. конкурентность

**53. При назначении ЛС пациентам курящим *Cannabis indica* (марихуану), необходимо учитывать, что содержащееся в марихуане каннабиноиды:**

1. действуют на пресинаптические гистаминовые рецепторы
2. могут потенцировать действие психоактивных ЛС
3. снижают внутриглазное давление
4. угнетают аппетит
5. не вызывают эйфорическое состояние

**54. Целью комбинированного применения ЛС является:**

1. усиление терапевтического эффекта
2. повышение дозы препарата для усиления его токсических или побочных эффектов
3. снижение полипрагмазии
4. снижение стоимости лечения
5. усиление ПР основного ЛС

**55. Указать типы побочных реакций:**

1. зависимые от дозы ЛС- тип А
2. поздние - тип В
3. ранние - тип Е
4. развивающиеся при длительном применении ЛС- тип С
5. отсроченные – тип Х

**56. Побочные реакции типа Д:**

1. зависимы от дозы



2. независимы от дозы
3. развиваются при длительном применении ЛС
4. проявляются отсроченными эффектами
5. выявляются на этапе клинических исследований

**57. К побочным реакциям типа Д относятся:**

1. анафилактический шок
2. синдром отмены
3. контактный дерматит
4. канцерогенность
5. идиосинкразия

**58. Побочные реакции типа В:**

1. дозозависимы
2. предсказуемы
3. имеют высокую летальность
4. высокая степень встречаемости
5. обусловлены собственным фармакологическим эффектом

**59. Какое действие на миометрий оказывают синтетические простагландины?**

1. стимулируют сократительную активность миометрия
2. снижают тонус миометрия
3. останавливают маточное кровотечение
4. вызывают обратное развитие (инволюцию) матки после родов
5. стимулируют М-холинорецепторы миометрия

**60. Отметить средство, повышающее секрецию молока у женщин в послеродовом периоде:**

1. динопрост
2. окситоцин
3. эргометрина малеат
4. сальбутамол
5. фенотерол

**61. Дезоксикортикостерона ацетат вызывает:**

1. повышение содержания глюкозы в крови
2. понижение уровня глюкозы в крови
3. задерживает натрий в организме
4. способствует выведению натрия из организма
5. оказывает противовоспалительный эффект

**62. Укажите гестагенный препарат, эффективный при приеме внутрь:**

1. норэтистерон
2. гексэстрол
3. метилгестостерон
4. метандиенон
5. оксипрогестерона капроат

**63. Укажите глюкокортикоид, который не обладает минералокортикоидным действием:**

1. гидрокортизон
2. кортизона ацетат

3. преднизолон
4. преднизолона гемисукцинат
5. флюцинолона ацетонид

**64. Какой препарат используется для купирования эпилептического статуса?**

1. этосуксимид
2. карбамазепин
3. диазепам
4. лития карбонат
5. кофеин

**65. Укажите вещество, которое подавляет клеточный иммунитет, ингибирует синтез простагландинов и лейкотриенов, а также усиливает катаболизм иммуноглобулинов G:**

1. меркаптопурин
2. циклофосфамид
3. преднизолон
4. левамизол
5. циклоспорин А

**66. Для купирования психомоторного возбуждения при психозе применяют:**

1. феназепам
2. мепробамат
3. настойку валерианы
4. хлорпромазин
5. закись азота

**67. Укажите лекарственное средство, используемое для создания нейролептанальгезии:**

1. диазепам
2. феназепам
3. дроперидол
4. фенобарбитал
5. дифенгидрамин

**68. Вероятным механизмом иммунодепрессивного действия циклоспорина А является:**

1. нарушение процесса распознавания антигена
2. блокада реакции тканей на провоспалительные медиаторы
3. усиление катаболизма иммуноглобулинов G
4. угнетение продукции цитокинов Т-хелперами
5. стимуляция активности НК-клеток (натуральных киллеров)

**69. Отметить ЛС, производное нитрофуранов, не всасывающееся из ЖКТ:**

1. фуразолидон
2. нитрофурал
3. нитрофурантоин
4. нифуроксазид
5. фуразидин

**70. Сульфаниламидные средства наиболее часто вызывают:**

1. нарушение зрения

2. психозы
3. параличи и парезы
4. кристаллурию
5. вестибулярные расстройства

**71. Укажите сульфаниламидный препарат, использующийся в глазных каплях:**

1. сульфадимидин
2. сульфапиридазин
3. фталилсульфотиазол
4. сульфацетамид натрия
5. ко-тримоксазол

**72. Укажите механизм действия офлоксацина:**

1. нарушает синтез фолиевой кислоты
2. ингибирует транспептидазу и нарушает синтез бактериальной стенки
3. ингибирует ДНК-гиразу
4. нарушает синтез белка
5. нарушает синтез миколовых кислот

**73. Нитроксолин относится к группе производных:**

1. нафтиридина
2. фторхинолона
3. 8-оксихинолина
4. нитрофурана
5. нитроимидазола

**74. Какие из антибиотиков вызывают угнетение кроветворения (анемию, лейкопению)?**

1. пенициллины
2. цефалоспорины
3. макролиды
4. хлорамфеникол
5. тетрациклины

**75. Укажите механизм антимикробного действия гентмицина:**

1. нарушает синтез фолиевой кислоты
2. ингибирует транспептидазу и нарушает синтез бактериальной стенки
3. ингибирует ДНК-гиразу
4. нарушает синтез белка
5. нарушает синтез миколовых кислот

**76. Доксициклин относится к группе:**

1. пенициллинов
2. цефалоспоринов
3. аминогликозидов
4. макролидов
5. тетрациклинов

**77. На микоплазмы и хламидии действует:**

1. цефалоридин
2. стрептомицин
3. амоксициллин

4. метронидазол
5. эритромицин

**78. Резистентность некоторых микроорганизмов к амоксициллину связана:**

1. с выработкой ацетилирующих препарат ферментов
2. с изменением проницаемости стенки микроорганизма к ЛС
3. с выработкой микроорганизмами  $\beta$ -лактамазы, разрушающей это ЛС
4. с выведением (эффлюксом) ЛС из микробной клетки
5. с изменением пути метаболизма в обход реакций, которые угнетаются ЛС

**79. Отметить антибиотик широкого спектра действия из группы полусинтетических пенициллинов:**

1. пенициллин G натрий (бензилпенициллина натриевая соль)
2. бициллин-5
3. оксациллин
4. амоксициллин
5. доксициклин

**80. Антибиотики группы пенициллинов наиболее часто вызывают:**

1. угнетение функций печени
2. угнетение функций почек
3. нарушения слуха и вестибулярные расстройства
4. аллергические реакции
5. угнетение кроветворения

**81. На кишечную группу бактерий действуют:**

1. бензилпенициллин
2. бициллин-5
3. клиндамицин
4. норфлоксацин
5. феноксиметилпенициллин

**82. Укажите механизм противомикробного действия цефалоспоринов:**

1. нарушают синтез фолиевой кислоты
2. ингибируют транспептидазу и нарушают синтез муреина
3. нарушают синтез белка на рибосомах
4. нарушают проницаемость клеточных мембран
5. нарушают функцию ДНК

**83. К антибиотикам-аминогликозидам относится:**

1. тетрациклин
2. спирамицин
3. рифампицин
4. оксациллин
5. стрептомицин

**84. Укажите препарат длительного действия из группы тетрациклинов:**

1. ампициллин
2. цефалоридин
3. доксициклин
4. рифампицин
5. эритромицин

**85. Укажите антибиотик, не всасывающийся из ЖКТ:**

1. эритромицин
2. неомицин
3. хлорамфеникол
4. метациклин
5. амоксициллин

**86. Укажите антибиотик, эффективный в отношении синегнойной палочки:**

1. амикацин
2. цефазолин
3. стрептомицин
4. неомицин
5. эритромицин

**87. Укажите цефалоспорин II поколения:**

1. цефтриаксон
2. цефепим
3. ципрофлоксацин
4. цефуросим
5. цефотаксим

**88. При каком гельминтозе применяют левамизол?**

1. аскаридоз
2. тениоз
3. трихоцефалез
4. тениаринхоз
5. дифиллоботриоз

**89. Отметить лекарственное средство, применяемое при кишечных нематодозах**

1. празиквантел
2. никлозамид
3. мебендазол
4. метронидазол
5. рибаверин

**90. Укажите механизм действия изониазида:**

1. нарушает синтез фолиевой кислоты
2. ингибирует транспептидазу и нарушает синтез бактериальной стенки
3. ингибирует ДНК-гиразу
4. нарушает синтез белка
5. нарушает синтез миколевых кислот

**91. При лечении туберкулеза используют поликомпонентную химиотерапию, так как:**

1. назначение двух лекарственных средств пролонгирует период полувыведения каждого из них
2. снижает вероятность возникновения побочных эффектов
3. предупреждает другие бактериальные инфекции
4. микобактерии быстро размножаются и необходима агрессивная химиотерапия
5. назначение нескольких лекарственных средств позволяет задерживать развитие резистентных микобактерий

**92. Отметить ЛС, обладающее наиболее широким спектром противовирусного действия:**

1. озельтамивир
2. ремантадин
3. оксолин
4. идоксуридин
5. интерферон

**93. Укажите средство, используемое для лечения трихомониаза:**

1. метронидазол
2. хлорохин
3. мефлохин
4. сульфадимидин
5. нифуроксазид

**94. Для какого лекарственного средства характерны перечисленные дозозависимые токсические эффекты: гиперемия, потливость кожи, головокружение, тошнота, рвота, звон в ушах, нарушение остроты зрения и слуха:**

1. хлорохин
2. пириметамин
3. примахин
4. хинин
5. мефлохин

**95. Какое из перечисленных средств относится к гипотензивным?**

1. фенилэфрин
2. нафазолин
3. клонидин
4. никетамид
5. оубаин

**96. Какой механизм действия каптоприла?**

1. блокирует  $\alpha$ -адренорецепторы
2. блокирует  $\beta$ -адренорецепторы
3. блокирует Н-холинорецепторы
4. усиливает образование NO
5. ингибирует ангиотензин конвертирующий фермент

**97. Укажите основной эффект нитроглицерина:**

1. уменьшает потребность миокарда в кислороде
2. повышает потребность миокарда в кислороде
3. оказывает положительное инотропное действие
4. повышает артериальное давление
5. понижает частоту сокращений сердца

**98. Какое из лекарственных средств, применяемых для лечения гипертонической болезни, вызывает гипокалиемию?**

1. клонидин
2. гексаметоний
3. пропранолол
4. гидралазин
5. дихлотиазид

**99. Укажите основное показание для назначения сердечных гликозидов:**

1. артериальная гипертензия
2. сердечная недостаточность
3. сосудистый коллапс
4. стенокардия
5. блокада проводящей системы сердца

**100. Отметить сердечный гликозид с коротким латентным периодом действия:**

1. дигитоксин
2. дигоксин
3. строфантин
4. хинидина сульфат
5. галантамин

**101. Какой из перечисленных противоаритмических препаратов относится к блокаторам кальциевых каналов?**

1. хинидина сульфат
2. лидокаин
3. пропранолол
4. кордарон
5. верапамил

**102. Железа лактат вызывает:**

1. стимуляцию лейкопоза
2. угнетение лейкопоза
3. стимуляцию эритропоза
4. угнетение эритропоза
5. угнетение гемопоэза

**103. Укажите средство, применяемое для лечения гиперхромных анемий:**

1. ферковен
2. цианокобаламин
3. пентоксил
4. железа лактат
5. кислота аскорбиновая

**104. Какое из перечисленных средств применяется для лечения гипохромных анемий?**

1. железа лактат
2. кислота фолиевая
3. кислота аминокaproновая
4. кислота этакриновая
5. цианокобаламин

**105. Какое из перечисленных средств применяется для растворения свежих тромбов?**

1. урокиназа
2. тромбин
3. фибриноген
4. гепарин
5. кислота ацетилсалициловая

**106. Какое из перечисленных средств относится к антикоагулянтам прямого действия?**

1. кислота ацетилсалициловая
2. этилбискумацетат
3. гепарин
4. кислота амнокапроновая
5. альтеплаза

**107. Укажите антикоагулянт, который угнетает синтез протромбина в печени:**

1. гепарин
2. эноксапарин
3. протамина сульфат
4. варфарин
5. натрия цитрат

**108. Укажите лекарственное средство, которое применяют при гипофункции щитовидной железы:**

1. кортикотропин
2. соматотропин
3. тиреоидин
4. гонадотропин хорионический
5. питуитрин

**109. Какое лекарственное средство блокирует окисление йодидов в йод:**

1. тиреоидин
2. лиотиронин
3. левотироксин
4. мерказолил
5. метирапон

**110. Какой основной эффект окситоцина?**

1. понижение содержания сахара в крови
2. повышение диуреза
3. повышение сократительной функции матки
4. понижение сократительной функции матки
5. понижение сахара в крови

**111. Укажите основное показание к назначению препаратов вазопрессина:**

1. микседема
2. тиреотоксикоз
3. сахарный диабет
4. несахарный диабет
5. аутоиммунные заболевания

**112. Какой препарат применяют при задержке роста у детей?**

1. серморелина ацетат
2. соматостатин
3. октреотид
4. гонадорелин
5. соматотропин

**113. При сахарном диабете используют:**



1. тиреоидин
2. кортикотропин
3. преднизолон
4. окситоцин
5. инсулин

**114. Укажите синтетическое гипогликемизирующее средство:**

1. инсулин
2. глибенкламид
3. тиамазол
4. октреотид
5. адиурекрин

**115. Укажите характерное осложнение терапии инсулином:**

1. гипонатриемия
2. гипогликемия
3. панкреатит
4. удлинение времени кровотечения
5. артрит

**116. К какому типу относится действие лекарственных средств, восстанавливающих до нормы деятельность ЦНС при заболеваниях, сопровождающихся психическим и двигательным возбуждением?**

1. тонизирующее
2. стимулирующее
3. седативное
4. угнетающее
5. парализующее

**117. Укажите механизм действия пилокарпина:**

1. возбуждает М-холинорецепторы
2. блокирует М-холинорецепторы
3. блокирует адренорецепторы
4. возбуждает ГАМК- рецепторы
5. ингибирует холинэстеразу

**118. Укажите механизм действия атропина:**

1. ингибирует моноаминоксидазу (МАО)
2. ингибирует холинэстеразу
3. блокирует обратный нейрональный захват медиатора
4. блокирует М-холинорецепторы
5. возбуждает  $\alpha$ -адренорецепторы

**119. Для уменьшения всасывания местных анестетиков в общий кровоток к их растворам при инфильтрационной анестезии добавляют:**

1. атропин
2. изопrenalин
3. эпинефрин
4. глюкозу
5. натрия хлорид

**120. Укажите механизм действия пропранолола:**

1. возбуждает  $\alpha$ -адренорецепторы
2. блокирует  $\alpha$ -адренорецепторы
3. возбуждает  $\beta$ -адренорецепторы
4. блокирует  $\beta$ -адренорецепторы
5. блокирует только  $\beta_1$ -адренорецепторы

**121. Укажите средство, используемое для терминальной анестезии:**

1. тетракаин
2. метамизол
3. морфин
4. нитроглицерин
5. парацетамол

**122. Какое из перечисленных средств относится к средствам для наркоза?**

1. нитразепам
2. галотан
3. фенobarбитал
4. фенитоин
5. бемеград

**123. Определите группу веществ. Эффективны при болях любого происхождения. В больших дозах вызывают угнетение дыхания. При длительном применении вызывают привыкание и лекарственную зависимость.**

1. М-холиноблокаторы
2. спазмолитики миотропного действия
3. наркотические анальгетики
4. ненаркотические анальгетики
5. местные анестетики

**124. Определить группу веществ. Понижают чувство тревоги, страха. На бред и галлюцинации не влияют. Способствуют наступлению сна. Обладают центральным мышечно-расслабляющим действием, противосудорожным. Применяются для лечения неврозов.**

1. соли лития
2. нейролептики
3. антидепрессанты
4. транквилизаторы
5. психостимуляторы

**125. При угнетении дыхания, вызванном передозировкой снотворными - производными барбитуровой кислоты, целесообразно использовать:**

1. цититон
2. лобелин
3. налорфин
4. налоксон
5. бемеград

**126. По агрегатному состоянию является маслянистой жидкостью**

- А. бензол
- Б. хлоралгидрат
- В. дигитоксин
- Г. ретинола ацетат

Д. этиловый спирт

**127. Во внутриаптечном контроле используют инструментальный метод**

- А. фотоэлектроколориметрию
- Б. тонкослойную хроматографию
- В. спектрофотометрию
- Г. ВЭЖХ
- Д. ГЖХ

**128. Рефрактометрия используется для количественного определения**

- А. концентрированных растворов
- Б. раствора хлористоводородной кислоты 1%
- В. раствора цинка сульфата 0,25%
- Г. раствора кальция хлорида 3%
- Д. раствора магния сульфата 0,5%

**129. Количественное определение раствора рибофлавина 0,02% проводят методом**

- А. фотоэлектроколориметрии
- Б. рефрактометрии
- В. спектрофотометрии
- Г. алкалометрии
- Д. поляриметрии

**130. Количественное определение раствора цинка сульфата 0,25% - 10,0 мл в аптеке проводят методом**

- А. комплексонометрии
- Б. аргентометрии
- В. алкалометрии
- Г. ацидиметрии
- Д. куприметрии

**131. Количественное определение раствора хлористоводородной кислоты 1% - 150,0 мл в аптеке проводят методом**

- А. алкалометрии нейтрализации
- Б. ацидиметрии вытеснения
- В. ацидиметрии нейтрализации
- Г. алкалометрии вытеснения
- Д. броматометрии вытеснения

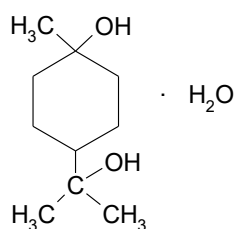
**132. Количественное определение раствора кальция хлорида 3% - 200,0 мл в аптеке проводят методом**

- А. комплексонометрии
- Б. ацидиметрии
- В. алкалометрии
- Г. йодометрии
- Д. перманганатометрии

133. Количественное определение калия йодида в лекарственных формах проводят методом

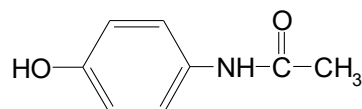
- А. аргентометрии
- Б. ацидиметрии
- В. алкалиметрии
- Г. комплексонометрии
- Д. цериметрии

134. В приведенной структурной формуле содержится



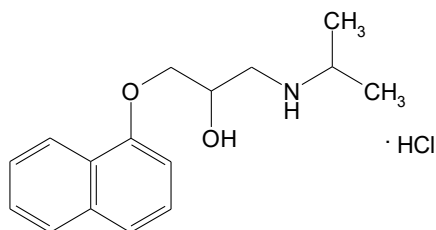
- А. фенольный гидроксил
- Б. карбоксильная группа
- В. спиртовый гидроксил
- Г. кетонная группа
- Д. альдегидная группа

135. В приведенной структурной формуле содержится



- А. спиртовый гидроксил
- Б. фенольный гидроксил
- В. альдегидная группа
- Г. кетонная группа
- Д. карбоксильная группа

136. В приведенной структурной формуле содержится



- А. карбоксильная группа
- Б. сложноэфирная группа

- В. простая эфирная группа
- Г. альдегидная группа
- Д. кето-группа

**137. Основным методом количественного определения кортикостероидов является**

- А. потенциометрия
- Б. цериметрия
- В. аргентометрия
- Г. спектрофотометрия
- Д. гравиметрии

**138. Для количественного определения синэстерала используют метод ацетилирования. На чем основывается этот метод:**

- А. на получении сложных эфиров
- Б. на получении кислот
- В. на получении солей
- Г. на получении оснований
- Д. на получении оксимов

**139. К лекарственным средствам из группы алкалоидов, производных пирролизидина, принадлежит**

- А. пилокарпина гидрохлорид
- Б. платифиллина гидротартрат
- В. атропина сульфат
- Г. папаверина гидрохлорид
- Д. морфина гидрохлорид

**140. Какой из приведенных препаратов количественно определяют методом нитритометрии без предварительного кислотного гидролиза**

- А. фталазол
- Б. парацетамол
- В. сульфадимезин
- Г. тетрациклин
- Д. пиррацетам

**141. Количественное содержание лидокаина гидрохлорида определяет методом**

- А. йодометрии
- Б. алкалиметрии
- В. цериметрии
- Г. броматометрии
- Д. нитритометрии

**142. Количественное определение тимола, проводят методом броматометрии (прямое титрование). Точка эквивалентности фиксируется по:**

- А. исчезновению розовой окраски
- Б. появлению розовой окраски

- В. появлению синей окраски
- Г. переходом розовой окраски в фиолетовую
- Д. исчезновению синей окраски

**143. Количественное содержание теофиллина определяют методом алкалометрии по заместителю. Титрантом в этом методе является раствор:**

- А. аммония тиоционата
- Б. кислоты хлористоводородной
- В. калия бромата
- Г. натрия гидроксида
- Д. серебра нитрата

**144. Для определения свободного хлора в кислоте хлористоводородной концентрированной используют**

- А. раствор бария хлорида
- Б. раствор калия перманганата
- В. раствор калия йодида в присутствии крахмала
- Г. раствор натрия нитрита
- Д. раствор оксалата аммония

**145. На анализ получена субстанция хлорпромазина гидрохлорида. Укажите, какой конденсированный гетероцикл лежит в основе химической структуры этого лекарственного вещества**

- А. пурин
- Б. фенотиазин
- В. индол
- Г. бензотиазин
- Д. фуран

**146. В основе разделения веществ в адсорбционном варианте тонкослойной хроматографии лежит процесс**

- А. сорбции – десорбции
- Б. осаждения
- В. кристаллизации
- Г. фильтрации
- Д. адсорбции

**147. В рефрактометрическом методе анализа измеряют величину**

- А. показателя преломления
- Б. оптической плотности
- В. интенсивности флуоресценции
- Г. угла вращения плоскости поляризации
- Д. технические характеристики света

**148. Среди приведённых лекарственных веществ действию УФ-света наиболее подвержен**

- А. кальция лактат

- Б.  $\alpha$ -токоферола ацетат
- В. натрия бензоат
- Г. кальция глюконат
- Д. натрия цитрат

**149. Возникновение спектров поглощения в ультрафиолетовой и видимой областях объясняется**

- А. поглощением электромагнитной энергии при колебаниях ядер атомов в молекулах
- Б. изменением скорости света в воздухе к скорости света в испытуемом веществе
- В. отклонением плоскости поляризации при прохождении через испытуемое вещество поляризованного света
- Г. способностью электронов на некоторых орбиталях поглощать кванты света и переходить на более высокие энергетические уровни
- Д. изменением скорости света в воздухе к скорости света в стандартном образце

**150. Укажите реагент для обнаружения фенола**

- А. раствор дифениламина
- Б. нингидрин
- В. раствор хлорида железа (III)
- Г. реактив Драгендорфа
- Д. раствор оксалата аммония

**151. Какой реакцией можно подтвердить подлинность тетрациклина гидрохлорида**

- А. с концентрированной серной кислотой
- Б. с нингидрином
- В. с гидроксидом натрия
- Г. с роданидом аммония
- Д. с меди сульфатом

**152. Выберите метод количественного определения тетрациклина гидрохлорида**

- А. неводное титрование
- Б. полярография
- В. иодометрия
- Г. гравиметрия
- Д. броматометрия

**153. Выберите метод количественного определения тетрациклина гидрохлорида**

- А. ацидиметрия в водной среде
- Б. биологический метод
- В. дихроматометрия
- Г. гравиметрия
- Д. меркуриметрия

**154. Какой реакцией можно подтвердить подлинность парацетамола:**

- А. реакцией с дихроматом калия после гидролиза
- Б. с раствором бария хлорида
- В. с ванилином
- Г. с раствором винной кислоты
- Д. с раствором сульфида натрия

**155. Какой реакцией можно подтвердить подлинность парацетамола**

- А. реакцией с диметилглиоксимом
- Б. реакцией с хлоридом бария
- В. реакцией с калия йодидом
- Г. с раствором хлорида окисного железа
- Д. реакцией с винной кислотой

**156. Какой метод можно использовать при количественном определении парацетамола**

- А. метод нейтрализации
- Б. метод нитритометрии
- В. метод перманганатометрии
- Г. метод аргентометрии
- Д. метод ацидиметрии

**157. При количественном определении парацетамола методом нитритометрии необходима стадия предварительного кислотного гидролиза, потому что**

- А. в химическую структуру парацетамола входит простая эфирная группа
- Б. в химическую структуру парацетамола входит сложно - эфирная группа
- В. кислотный гидролиз проводят для деблокирования первичной аминогруппы
- Г. при нитритометрическом количественном определении парацетамола предварительный кислотный гидролиз не проводят
- Д. в химическую структуру парацетамола входит фенольный гидроксил

**158. Точку эквивалентности при титровании бензокаина устанавливают с помощью внешнего индикатора**

- А. нейтральный красный
- Б. тропеолин 00 с метиленовым синим
- В. кристаллический фиолетовый
- Г. иодкрахмальная бумага
- Д. метиловый оранжевый

**159. Количественное определение натрия пара-аминосалицилата проводится методом**

- А. комплексонометрического титрования
- Б. нитритометрического титрования
- В. дихроматометрического титрования
- Г. аргентометрического титрования
- Д. перманганатометрического титрования

**160. На чем основан нитритометрический метод определения натрия пара-аминосалицилата**

- А. на образовании азоокрасителя
- Б. на образовании малодиссоциированного соединения
- В. на образовании соли диазония
- Г. на образовании натрия нитрата
- Д. на образовании индофенола

**161. С какой целью добавляется стабилизатор 0,1% раствор натрия метагидросульфита к инъекционным растворам эпинефрина и норэпинефрина**

- А. с целью замедления процессов восстановления
- Б. с целью замедления процессов окисления
- В. с целью предотвращения процессов гидролиза



- Г. с целью предотвращения процессов изомеризации
- Д. с целью замедления процессов кислотного гидролиза

**162. Хлорамфеникола стеарат гидролизуеться в присутствии концентрированной хлороводородной кислоты являясь**

- А. карбоновой кислотой
- Б. ароматической кислотой
- В. сложным эфиром
- Г. аминокислотой
- Д. углеводом

**163. В культуральной жидкости какого гриба обнаружен хлорамфеникол**

- А. *Penicillium Chrysogenum*
- Б. *Streptococcus faecalis*
- В. *Staphylococcus aureus*
- Г. *Streptomyces venezuelae*
- Д. *Verticillium lecani*

**164. Наличие серы в молекуле сульфаниламидных препаратов можно установить после**

- А. восстановления органической части молекулы цинковой пылью в кислой среде
- Б. окисления органической части молекулы концентрированной азотной кислотой
- В. окисления органической части молекулы концентрированной серной кислотой
- Г. реакции окисления раствором йода
- Д. реакции окисления раствором крахмала

**165. НД предлагает для сульфаниламидных препаратов титрование методом**

- А. аргентометрии
- Б. броматометрии
- В. иодометрии
- Г. нитритометрии
- Д. иодхлорметрии

**166. Своеобразной разновидностью реакции образования оснований Шиффа является**

- А. мурексидная проба
- Б. гидроксамовая проба
- В. лигниновая проба
- Г. таллейохинная проба
- Д. проба Бельштейна

**167. Катализатор применяемый в нитритометрии, предлагаемый для сульфаниламидных препаратов**

- А. кислота фосфорная
- Б. калия ацетат
- В. калия бромид
- Г. кислота хлороводородная
- Д. кислота азотная

**168. Укажите внешний индикатор, используемый для установления точки эквивалентности при нитритометрическом определении сульфаниламида**

- А. иодкрахмальная бумага

- Б. тропеолин 00
- В. нейтральный красный
- Г. фенолфталеин
- Д. кристаллический фиолетовый

**169. При определении 5 % водного раствора сульфацетамида натрия установлено значение рН 8,5-9,5. О каком определяемом показателе идет речь**

- А. сульфаты
- Б. щелочность
- В. цветность
- Г. тяжелые металлы
- Д. хлориды

**170. Камфора является производным ..... терпенов**

- А. ациклических
- Б. моноциклических
- В. бициклических
- Г. гетероциклических
- Д. алициклических

**171. Каким испытанием можно подтвердить подлинность ментола**

- А. реакцией с раствором нитрата серебра
- Б. реакцией с раствором хлорида железа (III)
- В. реакцией с раствором ванилина в концентрированной серной кислоте
- Г. по температуре кипения
- Д. по температуре затвердевания

**172. Каким испытанием можно подтвердить подлинность ментола**

- А. реакцией с раствором ледяной уксусной кислоты
- Б. реакцией с раствором йода
- В. реакцией с раствором аммиака
- Г. по температуре плавления
- Д. реакцией с раствором нитрата серебра

**173. Кортизон от преднизолона можно отличить**

- А. по реакции с аммиачным раствором нитрата серебра
- Б. по УФ-спектрам
- В. по реакции с реактивом Фелинга
- Г. по реакции с дифенилкарбазидом
- Д. по реакции с реактивом Несслера

**174. Для определения посторонних примесей в препарате кортизона ацетат применяют метод**

- А. поляриметрии
- Б. гравиметрии
- В. фотоколориметрии
- Г. тонкослойной хроматографии
- Д. фотоэлектроколориметрии

**175. Какой реакцией можно подтвердить подлинность кортизона ацетата**

- А. реакцией с уксусной кислотой
- Б. реакцией с реактивом Драгендорфа

- В. гидроксамовой пробой
- Г. реакцией с ванилином
- Д. реакцией с иодоформом

**176. Укажите метод количественного определения преднизолона**

- А. УФ-спектрофотометрия
- Б. рефрактометрия
- В. кислотно-основное титрование в водных средах
- Г. перманганатометрия
- Д. аргентометрия

**177. Наличие спиртового гидроксила в метилтестостероне подтверждают реакцией**

- А. образования сложных эфиров
- Б. гидроксамовой пробой
- В. образования гидразонов
- Г. с реактивом Фелинга
- Д. образования оснований Шиффа

**178. Этинилэстрадиол растворяется в растворе гидроксида натрия в виду наличия в его структуре**

- А. стероидного цикла
- Б. метильной группы
- В. фенольного гидроксила
- Г. спиртового гидроксила
- Д. карбоксильной группы

**179. Для дифференцирования сульфаниламидов применяется реакция**

- А. с нитратом серебра
- Б. диазотирования и азосочетания
- В. с сульфатом меди
- Г. бромирования
- Д. с хлоридом железа

**180. Общим в строении камфоры, преднизолона и прегнина является наличие**

- А. кетогруппы
- Б. гидроксильных групп
- В. альфа-кетольной группировки
- Г. ядра циклопентанпергидрофенантрена
- Д. оксогруппы

**181. Укажите реакцию среды, необходимую при количественном определении препаратов, производных первичных ароматических аминов, для повышения воспроизводимости результатов**

- А. щелочную
- Б. нейтральную
- В. кислую
- Г. сильно-щелочную
- Д. слабо-щелочную

**182. Для подтверждения подлинности формальдегида, глюкозы и аскорбиновой кислоты, обладающих восстановительными свойствами, используют**

- А. реактив Фелинга
- Б. пикриновую кислоту

- В. реактив Драгендорфа
- Г. салициловую кислоту
- Д. лимонную кислоту

**183. Кислоту аскорбиновую хранят в хорошо укупоренной таре, предохраняя от действия света, так как при хранении кислота аскорбиновая подвергается процессу**

- А. восстановления
- Б. гидролиза
- В. полимеризации
- Г. окисления
- Д. гигроскопичности

**184. Укажите препарат, в котором по ГФ определяют содержание активного хлора**

- А. хлорпропамид
- Б. глибенкламид
- В. дихлотиазид
- Г. хлорамин Б
- Д. хлорэтил

**185. Производным андростана является**

- А. кортизона ацетат
- Б. прегнин
- В. тестостерона пропионат
- Г. этинилэстрадиол
- Д. преднизолон

**186. Лекарственные средства с функциональной группой R - CH<sub>2</sub> - OH дают реакцию идентификации**

- А. этерификация с органическими кислотами
- Б. образование "серебряного зеркала"
- В. гидроксамоновая проба
- Г. гидролиз
- Д. образование азокрасителя

**187. Для количественного анализа лекарственных препаратов, имеющих в молекуле первичную ароматическую аминогруппу, может быть использован**

- А. метод нейтрализации
- Б. метод нитритометрии
- В. метод аргентометрии
- Г. метод комплексонометрии
- Д. метод неводного титрования

**188. Специфической примесью в кислоте ацетилсалициловой является**

- А. фенол
- Б. салициловая кислота
- В. *n*-аминосалициловая кислота
- Г. *n*-аминобензойная кислота
- Д. *n*-аминофенол

**189. Для идентификации в химической структуре сложноэфирной группы можно использовать реакцию**

- А. гидролиза

- Б. этерификации
- В. diaзотирования и азосочетания
- Г. окисления
- Д. комплексобразования

**190. Укажите, какой химический процесс происходит при неправильном хранении лекарственных средств, содержащих в молекуле фенольный гидроксил**

- А. окисление
- Б. восстановление
- В. гидролиз
- Г. конденсация
- Д. полимеризация

**191. Недопустимыми примесями в лекарственном растительном сырье являются**

- А. помет грызунов
- Б. части других, неядовитых растений
- В. части сырья, утратившие окраску
- Г. песок, мелкие камешки
- Д. стебли и листья

**192. Недопустимыми примесями в лекарственном растительном сырье являются**

- А. ядовитые растения
- Б. части других, неядовитых растений
- В. песок, мелкие камешки
- Г. части сырья, утратившие окраску
- Д. цветки и плоды

**193. Минеральная примесь в лекарственном растительном сырье**

- А. земля, стекло, мелкие камешки, песок, пыль
- Б. примесь любых веществ минерального происхождения
- В. комочки земли, мелкие камешки, песок
- Г. осадок, полученный после взмучивания навески сырья с 10 мл воды
- Д. остаток после сжигания и последующего прокалывания навески сырья

**194. Для листьев наперстянки пурпурной ведущей группой биологически активных соединений являются**

- А. сердечные гликозиды
- Б. антрагликозиды
- В. алкалоиды
- Г. эфирное масло
- Д. флороглюциды

**195. Для листьев ландыша майского ведущей группой биологически активных соединений являются**

- А. сердечные гликозиды
- Б. антрагликозиды
- В. полисахариды

- Г. алкалоиды
- Д. сесквитерпены

**196. Для семян строфанта ведущей группой биологически активных соединений являются**

- А. сердечные гликозиды
- Б. антрагликозиды
- В. алкалоиды
- Г. эфирное масло
- Д. полисахариды

**197. Стероидные сапонины являются основной группой биологически активных веществ в**

- А. корневищах с корнями диоскореи кавказской
- Б. траве желтушника раскидистого
- В. корнях солодки
- Г. траве чистотела большого
- Д. березовых почках

**198. Флавоноиды являются основной группой биологически активных веществ в**

- А. цветках бессмертника песчаного
- Б. листьях наперстянки пурпурной
- В. листьях сенны
- Г. коре крушины
- Д. корнях одуванчика

**199. Фенологликозиды являются основной группой биологически активных веществ в**

- А. корневищах и корнях родиолы розовой
- Б. листьях наперстянки пурпурной
- В. коре дуба
- Г. плодах жостера слабительного
- Д. цветках василька синего

**200. Дубильные вещества являются основной группой биологически активных веществ в**

- А. корневищах лапчатки
- Б. листьях наперстянки пурпурной
- В. цветках бессмертника песчаного
- Г. плодах жостера слабительного
- Д. корнях патринии

**201. Антраценпроизводные являются основной группой биологически активных веществ в**

- А. плодах жостера слабительного
- Б. листьях наперстянки пурпурной
- В. цветках бессмертника песчаного

- Г. коре дуба
- Д.семенах дурмана индейского

**202. Дубильные вещества являются основной группой биологически активных веществ в**

- А. корневищах и корнях кровохлебки
- Б. листьях крапивы
- В. цветках ромашки
- Г. плодах облепихи
- Д. клубнях салепы

**203. Алкалоиды являются основной группой биологически активных веществ в**

- А. траве чистотела большого
- Б. корнях одуванчика
- В. листьях крапивы
- Г. корневищах с корнями диоскореи
- Д. траве желтушника

**204. Алкалоиды являются основной группой биологически активных веществ в**

- А. листьях белены
- Б. корнях одуванчика
- В. листьях крапивы
- Г. траве чабреца
- Д. листьях олеандры

**205. Витамины являются основной группой биологически активных веществ в**

- А. плодах облепихи крушиновидной
- Б. плодах боярышника
- В. листьях подорожника большого
- Г. траве тысячелистника
- Д. семенах горького миндаля

**206. Источником высыхающего жирного масла служат семена**

- А. льна
- Б. подсолнечника
- В. маслины
- Г. клещевины
- Д. дурмана

**207. Источником невысыхающего жирного масла служат семена**

- А. клещевины
- Б. подсолнечника
- В. кукурузы
- Г. льна
- Д. подорожника блошного

**208. Цветки календулы лекарственной содержат биологически активные соединения**

- А. витамины
- Б. сердечные гликозиды
- В. антрагликозиды
- Г. кумарины
- Д. ароматические соединения

**209. Цветки ромашки аптечной содержат биологически активные соединения**

- А. эфирные масла
- Б. сердечные гликозиды
- В. антрагликозиды
- Г. алкалоиды
- Д. полисахариды

**210. Плоды боярышника кроваво-красного содержат биологически активные соединения**

- А. флавоноиды
- Б. эфирные масла
- В. антрагликозиды
- Г. сердечные гликозиды
- Д. фенольные соединения

**211. Трава полыни горькой содержит биологически активные соединения**

- А. эфирные масла
- Б. сердечные гликозиды
- В. антрагликозиды
- Г. кумарины
- Д. флороглюциды

**212. Трава тысячелистника обыкновенного содержит биологически активные соединения**

- А. эфирные масла
- Б. сердечные гликозиды
- В. антрагликозиды
- Г. кумарины
- Д. флаваноиды

**213. Корни женьшеня содержат биологически активные соединения**

- А. сапонины
- Б. алкалоиды
- В. сердечные гликозиды
- Г. флавоноиды
- Д. эфирные масла

**214. Корни солодки содержат биологически активные соединения**

- А. сапонины



- Б. кумарины
- В. антрагликозиды
- Г. сердечные гликозиды
- Д. алколоиды

**215. Трава мачка желтого содержит биологически активные соединения**

- А. алкалоиды
- Б. эфирные масла
- В. полисахариды
- Г. сапонины
- Д. жирные масла

**216. Трава термопсиса ланцентного содержит биологически активные соединения**

- А. алкалоиды
- Б. эфирные масла
- В. сердечные гликозиды
- Г. полисахариды
- Д. тиоаногликозиды

**217. Корни раувольфии змеиной содержат биологически активные соединения**

- А. алкалоиды
- Б. эфирные масла
- В. сердечные гликозиды
- Г. полисахариды
- Д. хромоны

**218. Плоды перца стручкового содержат биологически активные соединения**

- А. алкалоиды
- Б. дубильные вещества
- В. антрагликозиды
- Г. полисахариды
- Д. сапонины

**219. Листья красавки обыкновенной содержат биологически активные соединения**

- А. алкалоиды
- Б. сердечные гликозиды
- В. сапонины
- Г. полисахариды
- Д. каучук

**220. Трава пассифлоры содержит биологически активные соединения**

- А. алкалоиды
- Б. дубильные вещества
- В. иридоиды
- Г. полисахариды
- Д. горечи

**221. Листья мяты перечной содержат биологически активные соединения**

- А. эфирные масла
- Б. сердечные гликозиды
- В. антрагликозиды
- Г. полисахариды
- Д. сапонины

**222. Листья шалфея лекарственного содержат биологически активные соединения**

- А. эфирные масла
- Б. сердечные гликозиды
- В. антрагликозииды
- Г. полисахариды
- Д. горькие вещества

**223. Листья эвкалипта прутовидного содержат биологически активные соединения**

- А. эфирные масла
- Б. сердечные гликозиды
- В. антрагликозииды
- Г. полисахариды
- Д. слизи

**224. Корни шлемника байкальского содержат биологически активные соединения**

- А. флавоноиды
- Б. эфирные масла
- В. дубильные вещества
- Г. полисахариды
- Д. сердечные гликозиды

**225. Почки березы содержат биологически активные соединения**

- А. эфирные масла
- Б. сердечные гликозиды
- В. каротиноиды
- Г. полисахариды
- Д. бициклические терпены

**226. Листья березы повислой содержат биологически активные соединения**

- А. эфирные масла
- Б. сердечные гликозиды
- В. каротиноиды
- Г. полисахариды
- Д. антраценпроизводные

**227. Цветки пижмы обыкновенной содержат биологически активные соединения**

- А. эфирные масла
- Б. сердечные гликозиды

- В. антрагликозиды
- Г. полисахариды
- Д. хромоны

**228. Дуба кора содержит биологически активные соединения**

- А. дубильные вещества
- Б. сердечные гликозиды
- В. антрагликозиды
- Г. эфирные масла
- Д. витамины

**229. Сенны листья содержат биологически активные соединения**

- А. антрагликозиды
- Б. эфирные масла
- В. сердечные гликозиды
- Г. дубильные вещества
- Д. витамины

**230. Крушины ломкой кора содержит биологически активные соединения**

- А. антрагликозиды
- Б. эфирные масла
- В. сердечные гликозиды
- Г. дубильные вещества
- Д. простые фенолы

**231. Алтея корни содержат биологически активные соединения**

- А. полисахариды
- Б. алкалоиды
- В. кумарины
- Г. дубильные вещества
- Д. хромоны

**232. Чистотела большого трава содержит биологически активные соединения**

- А. алкалоиды
- Б. полисахариды
- В. кумарины
- Г. дубильные вещества
- Д. сердечные гликозиды

**233. Источником левола является сырье растения**

- А. багульник болотный
- Б. крапива двудомная
- В. солодка голая
- Г. наперстянка шерстистая
- Д. аир болотный

**234. Источником дигидрохверцетина является сырье растения**

- А. лиственница сибирская
- Б. крапива двудомная
- В. пижма обыкновенная
- Г. багульник болотный
- Д. ромашка аптечная

**235. Источником сапарала является сырье растения**

- А. аралия маньчжурская
- Б. крапива двудомная
- В. солодка голая
- Г. софора японская
- Д. донник лекарственный

**236. Для лекарственных препаратов кассии остролистной листьев характерно основное фармакологическое действие**

- А. слабительное
- Б. мочегонное
- В. вяжущее
- Г. отхаркивающее
- Д. кардиотоническое

**237. Для лекарственных препаратов хмеля соплодий характерно основное фармакологическое действие**

- А. седативное (успокаивающее)
- Б. отхаркивающее
- В. вяжущее
- Г. кардиотоническое
- Д. мочегонное

**238. Для лекарственных препаратов женьшеня настоящего корней характерно основное фармакологическое действие**

- А. тонизирующее
- Б. слабительное
- В. мочегонное
- Г. седативное (успокаивающее)
- Д. слабительное

**239. Для лекарственных препаратов аралии маньчжурской корней характерно основное фармакологическое действие**

- А. тонизирующее
- Б. мочегонное
- В. вяжущее
- Г. седативное (успокаивающее)
- Д. слабительное

**240. Препараты расторопши пятнистой плоды обладают выраженным фармакологическим свойством**

- А. гепатопротекторным
- Б. антидепрессантным
- В. отхаркивающим
- Г. кардиотоническим
- Д. тонизирующим

**241. Препараты напрестянки пурпурной листьев обладают выраженным фармакологическим свойством**

- А. кардиотоническим
- Б. гепатопротекторным
- В. отхаркивающим
- Г. антидепрессантным
- Д. слабительным

**242. Препараты напрестянки шерстистой листьев обладают выраженным фармакологическим свойством**

- А. кардиотоническим
- Б. гепатопротекторным
- В. отхаркивающим
- Г. антидепрессантным
- Д. седативным

**243. Препаратом седативного действия является настойка.**

- А. пустырника
- Б. аралии
- В. полыни горькой
- Г. календулы
- Д. зайцегуба

**244. Лекарственное растительное сырье должно быть испытано на микробиологическую чистоту:**

- А. определение тяжелых металлов
- Б. количественное определение грибов
- В. определение влаги
- Г. определение радиоактивности
- Д. определение золы

**245. Назовите общие методы фармакогностического анализа лекарственного растительного сырья:**

- А. определение подлинности
- Б. определение пробы
- В. определение примеси
- Г. определение сроков сбора
- Д. определение золы

**246. Сердечные гликозиды, как правило, обладают выраженным фармакологическим свойством**

- А. кардиотоническим
- Б. желчегонным
- В. отхаркивающим
- Г. слабительным
- Д. потогонным

**247. Какие показатели определяют микроскопический анализ лекарственного растительного сырья:**

- А. размеры сырья
- Б. химический состав сырья
- В. числовые показатели
- Г. основные диагностические признаки
- Д. влажность

**248. Какую пробу применяют для фармакогностического анализа лекарственного растительного сырья:**

- А. общую пробу
- Б. разовую пробу
- В. среднюю пробу
- Г. смешанную пробу
- Д. высшую разовую пробу

**249. Из средней пробы методом квартования выделяют следующие пробы:**

- А. разовые
- Б. точечные
- В. аналитические
- Г. Общие
- Д. средние

**250. Влагу в растительном сырье определяют высушиванием на вески с точностью до:**

- А. 0,1г
- Б. 0,001г
- В. 0,01г
- Г. 0,5г
- Д. 0,05г

**251. Наличие лицензии на фармацевтическую деятельность позволяет аптеке:**

- А. Осуществлять изготовление и реализацию лекарственных средств и медицинских изделий.
- Б. Осуществлять деятельность как юридическое лицо.
- В. Вести сотрудникам аптеки педагогическую работу.
- Г. Быть членами благотворительных ассоциаций.

Д. Осуществлять перепродажу аптечной мебели.

**252. Субъект предпринимательской деятельности решил открыть аптечный пункт, для этого предварительно договорился с руководством ЛПУ о возможности предоставления помещения в аренду. Какой должна быть минимальная площадь арендованного помещения?**

- А. 8 кв.м.
- Б. 10 кв.м.
- В. 20 кв.м.
- Г. 12 кв.м.
- Д. 18 кв.м.

**253. Аптека получила лицензию на право розничной реализации ЛС.**

**Укажите операцию, которую указанная лицензия не позволяет осуществить:**

- А. отпуск товаров учреждениям с целью дальнейшего коммерческого использования
- Б. отпуск готовых ЛС стационарным больным
- В. отпуск готовых лекарственных форм амбулаторным больным
- Г. льготный отпуск ЛС хроническим больным
- Д. отпуск экстенпоральных лекарственных форм

**254. Согласно действующему законодательству ЛС могут реализовываться только через аптеки и их структурные подразделения. Какие товары не имеют права приобретать и продавать аптеки?**

- А. реактивы для контрольно-аналитических лабораторий
- Б. медицинские изделия
- В. дезинфицирующие средства
- Г. репелленты
- Д. лекарственные средства

**255. Основной целью Государственной лекарственной политики в Кыргызстане является:**

- А. доступность, качество и рациональное использование лекарственных средств
- Б. внедрение научных исследований в практику
- В. применение профессиональной этики и деонтологии
- Г. рациональное использование бюджетных средств
- Д. применение стандартов лечения

**256. Аптеки как юридические лица для регистрации в государственных органах должны владеть уставным капиталом. Укажите сумму, которая идентифицируется как уставный капитал:**

- А. сумма актива предприятия
- Б. сумма, зарегистрированная в учредительных документах
- В. сумма необоротных активов предприятия
- Г. сумма оборотных активов предприятия

Д. сумма задолженности предприятия

**257. Субъекты фармацевтической деятельности должны соблюдать требования международных стандартов. Надлежащая аптечная практика (GPP) устанавливает правила ...**

- А. по розничной реализации и рациональному использованию ЛС
- Б. изготовления экстремпоральных лекарств
- В. размещения аптечной сети
- Г. хранения лекарств в условиях аптеки
- Д. поставки ЛС и МИ

**258. Согласно действующему законодательству для надлежащего функционирования аптека должна иметь производственные и служебно-бытовые помещения. Что из перечисленного относится к бытовым?**

- А. помещения для хранения хозяйственного инвентаря
- Б. помещение для приема лекарственных средств
- В. помещения для изготовления лекарственных средств
- Г. помещение для хранения различных групп лекарств
- Д. зал обслуживания населения

**259. Фармацевты должны периодически проходить курсы повышения квалификации. Как часто это должно происходить?**

- А. один раз в два года
- Б. один раз в три года
- В. один раз в четыре года
- Г. один раз в пять лет
- Д. один раз в семь лет

**260. Для осуществления деятельности по оптовой реализации ЛС получен разрешительный документ государственного образца, удостоверяющий право субъекта хозяйствования на осуществление определенного вида деятельности. Этот документ:**

- А. лицензия
- Б. устав
- В. торговый патент
- Г. учредительный договор
- Д. регистрационное удостоверение

**261. С аптечного склада отпуск (реализация) лекарственных средств не производится:**

- А. субъектам хозяйствования, имеющим лицензию на розничную торговлю ЛС населению
- Б. населению
- В. на производство лекарственных средств (для использования в производстве)
- Г. субъектам хозяйствования, имеющим лицензию на оптовую торговлю ЛС
- Д. непосредственно учреждениям здравоохранения



**262. Учет хозяйственных средств в аптеках тесно связан с материальной ответственностью. Договор о полной индивидуальной материальной ответственности заключается с работниками, занимающими следующие должности:**

- А. бухгалтер
- Б. кассир
- В. фармацевт-аналитик
- Г. фармацевт-ординатор
- Д. фасовщик

**263. Укажите тип аптеки, в которой полки с товарами расположены в торговом зале и посетители имеют возможность самостоятельно ознакомиться с ассортиментом, сравнить цены, получить консультацию специалиста.**

- А. аптека «открытого» типа
- Б. аптека «закрытого» типа
- В. межбольничная аптека
- Г. интернет-аптека
- Д. Аптечный киоск

**264. Какой закон регулирует отношения, возникающие между субъектами фармацевтической деятельности?**

- А. Закон КР «О лекарственных средствах»
- Б. Закон КР «Об обращении лекарственных средств»
- В. Закон КР «О лицензионно-разрешительной системе в КР»
- Г. Закон КР «Об охране здоровья граждан»
- Д. Закон КР «Об обращении медицинских изделий»

**265. Аптечные учреждения должны создать надлежащие условия для обеспечения хранения лекарственных средств и товаров аптечного ассортимента. Укажите минимальную общую площадь помещений для хранения лекарственных средств:**

- А. не менее 10 м<sup>2</sup>
- Б. 15 м<sup>2</sup>
- В. 25 м<sup>2</sup>
- Г. 35 м<sup>2</sup>
- Д. не регламентируется

**266. На судебном заседании адвокат использовал Закон Кыргызской Республики, регулирующий правоотношения, связанные с созданием, регистрацией, производством и контролем качества ЛС. Назовите его:**

- А. Закон КР "Об обращении лекарственных средств"
- Б. Закон КР "О частной собственности"
- В. Закон КР "О защите прав предпринимательства"
- Г. Закон КР "О защите населения от инфекционных болезней"

Д. Закон КР "Об охране здоровья населения»

**267. Разработанный в соответствии с рекомендациями ВОЗ перечень основных ЛС, которые удовлетворяют потребности большинства населения и должны быть доступны в любое время, в адекватном количестве по доступной цене:**

- А. национальный перечень ЖВЛС
- Б. бюджетный перечень
- В. государственный реестр лекарственных средств
- Г. государственный формуляр ЛС
- Д. национальный формуляр

**268. В научно-практической деятельности используют разные виды названий ЛС. Как называется наименование лекарственного вещества, рекомендуемое ВОЗ, принятое во всем мире?**

- А. международное непатентованное название
- Б. химическое название
- В. торговое название
- Г. оригинальное название
- Д. коммерческое название

**269. В соответствии с рекомендациями ВОЗ каждая страна создает Национальный перечень ЖВЛС. В указанный перечень входят:**

- А. ЛС, разрешенные к применению в Кыргызской Республике
- Б. ЛС, используемые в государственных целевых программах
- В. ЛС, закупаемые за государственные средства
- Г. эффективные и безопасные ЛС и МИ для профилактики, диагностики и лечения наиболее распространенных патологических состояний
- Д. ОТС-препараты

**270. Существует несколько видов фармацевтической информации по функциям управления. Какой из видов информации содержит фактические значения экономических показателей за определенный период, дает возможность анализировать работу предприятия и принимать управленческие решения?**

- А. учетная информация
- Б. плановая информация
- В. научная информация
- Г. нормативно-справочная информация
- Д. отчетно-статистическая информация

**271. Какое из указанных фармакотерапевтических требований позволяет отнести препарат к категории безрецептурных?**

- А. ЛС не приносит прямой или косвенный вред здоровью

- Б. ЛС должен применяться только в стационаре
- В. ЛС содержит вещества, активность и побочные действия которых нуждаются в дополнительных исследованиях
- Г. ЛС, применение которого требует выписки рецепта
- Д. ЛС имеет ограниченный опыт использования

**272. Наличие на рынке безрецептурных препаратов является необходимым условием концепции:**

- А. рецептурного отпуска
- Б. ответственного самолечения
- В. медицинского страхования
- Г. реимбурсации
- Д. медицинской помощи

**273. Укажите, какой из приведенных лекарственных препаратов может быть отнесен к препаратам безрецептурного отпуска:**

- А. Валерианы экстракт, таб. 0,02, № 10
- Б. Трамадол, капсул. 0,05 № 10
- В. Кетамин, р-р д / ин., амп. 100 мг / 2 мл № 5
- Г. Клофелин, амп. 1 мл 0,01% раствора № 10
- Д. Норфлоксацин, таб. 400 мг № 10

**274. Лекарственные средства надлежащего качества, отпущенные из аптек населению:**

- А. обмену либо возврату не подлежат
- Б. подлежат возврату при обращении граждан
- В. подлежат обмену при наличии квитанции либо чека
- Г. подлежат обмену или возврату до истечения срока годности
- Д. подлежат обмену или возврату при наличии целостной упаковки

**275. В аптеку обратился посетитель с требованием обменять Пантенол в аэрозольной упаковке. Каковы действия фармацевта?**

- А. ЛС обмену и возврату не подлежат
- Б. ЛС подлежат обмену при наличии чека
- В. ЛС подлежат обмену при наличии в аптеке аналогичного товара
- Г. ЛС подлежат обмену до истечения срока годности
- Д. подлежат обмену при наличии целостной упаковки

**276. В аптеке изготавливаются экстемпоральные препараты. Как называется отдел аптеки, который осуществляет изготовление, контроль качества и отпуск ЛС по рецептам врачей и требованиям ЛПУ?**

- А. отдел запасов.
- Б. отдел безрецептурного отпуска.
- В. рецептурно-производственный отдел.
- Г. отдел готовых лекарственных форм.

Д. отдел оптики.

**277. В аптеку обратился посетитель с просьбой отпустить два флакона эфира для наркоза без рецепта врача. Каковы действия аптечного специалиста?**

- А. направить потребителя в поликлинику для оформления рецепта.
- Б. отпустить лекарственный препарат.
- В. отказать в отпуске, поскольку данный препарат амбулаторным больным не отпускается.
- Г. отказать в отпуске, поскольку на ЛС нужен рецепт.
- Д. направить в ЛПУ для выписки требования-накладной.

**278. Фармацевт должен срочно, вне очереди передать рецепт для изготовления ЛС, если в верхней части рецепта врач поставил:**

- А. "Cito" или "Statim"
- Б. восклицательный знак
- В. два восклицательных знака
- Г. "Nota bene" и восклицательный знак
- Д. срок отпуска

**279. Как называется процесс получения разрешения для медицинского применения лекарственного средства на территории Кыргызской Республики?**

- А. Государственная регистрация лекарственного средства
- Б. Оценка качества лекарственного средства
- В. Сертификация лекарственных средств
- Г. Ускоренная процедура регистрации
- Д. Процедура подтверждения регистрации лекарственного средства

**280. В аптеку поступил рецепт, оформленный с нарушением требований. Действия фармацевта?**

- А. погасить рецепт штампом "Рецепт недействителен" и вернуть больному
- Б. предоставить больному копию рецепта
- В. зарегистрировать рецепт в журнале и отпустить ЛС больному
- Г. отпустить лекарственное средство
- Д. сообщить заведующему аптекой

**281. Воду для инъекций получают из питьевой воды или воды очищенной путем дистилляции. Получение воды для инъекций производится:**

- А. в отдельной комнате асептического блока
- Б. в ассистентской комнате
- В. в моечной
- Г. в рецептурном отделе
- Д. в торговом зале

**282. В аптеку обратился посетитель с рецептом, на котором выписан хлорэтил в ампулах, с подписью врача-стоматолога и личной печатью.**

**Действия фармацевта?**

- А. ЛС отпускается в указанном количестве, рецепт возвращается больному
- Б. ЛС отпускается в указанном количестве, рецепт остается в аптеке
- В. ЛС не отпускается, рецепт погашается штампом "Рецепт недействителен"
- Г. отпускается 1 ампула ЛС, рецепт возвращается больному
- Д. отпускается 2 ампулы ЛС, рецепт остается в аптеке

**283. Больной приобрел ЛС в аптеке, фармацевт ему выдал кассовый чек. Через некоторое время он вернулся и стал требовать возврата средств. Как должен поступить фармацевт в данной ситуации?**

- А. заменить эти ЛС на другие, которое выберет больной
- Б. вернуть свои личные деньги
- В. вернуть деньги покупателю из кассы
- Г. отказать в возврате
- Д. поставить в известность руководителя аптеки

**284. Врач ЦСМ обратился за консультацией к фармацевту аптеки по выписыванию лекарственных средств бесплатно. Какие лекарства при амбулаторном лечении он может прописать больному эпилепсией?**

- А. только из перечня жизненно необходимых лекарств
- Б. только лекарства зарубежного производства.
- В. только из перечня лекарств, включенных в список возмещаемых по льготным программам.
- Г. только лекарства отечественного производства.
- Д. любые зарегистрированные в Кыргызской Республике лекарства.

**285. Укажите контролируемое вещество, комбинированные ЛС с которым подлежат предметно-количественному учету в аптеках:**

- А. Псевдоэфедрин
- Б. Анальгин
- В. Индометацин
- Г. Парацетамол
- Д. Анестезин

**286. В аптеку поступил рецепт на тиопентал натрия. Укажите условия отпуска средств для наркоза:**

- А. амбулаторным больным не отпускается (запрещено выписывать рецепты)
- Б. на рецепте должно быть обозначено «По спецназначению»
- В. на рецепте должна быть дополнительная печать учреждения здравоохранения
- Г. Врач должен в рецепте подчеркнуть наименование ЛС красным
- Д. Обозначить "Верно", поставить личную подпись и печать

**287. В аптеке ежедневно производится экстенпоральные препараты. Как называется отдел аптеки, который осуществляет изготовление, контроль**

**качества и отпуск лекарственных средств по индивидуальным рецептам врачей и требованиям лечебно- профилактических учреждений?**

- А. отдел готовых лекарственных форм
- Б. отдел запасов
- В. отдел безрецептурного отпуска
- Г. рецептурно-производственный отдел
- Д. отдел оптики

**288. Официальным источником информации о ЛС, прошедших государственную регистрацию, является:**

- А. Формуляр основных ЛС
- Б. Государственный реестр ЛС
- В. Справочник Видаля
- Г. Перечень ПЖВЛС
- Д. Государственная фармакопея

**289. Какое из представленных лекарственных средств запрещено выписывать амбулаторным больным?**

- А. Трамадол свечи
- Б. Азота закись
- В. Зопиклон таблетки
- Г. Кодеин таблетки
- Д. Диазепам таблетки

**290. Какой нормативный документ регламентирует порядок лицензирования на занятие фармацевтической деятельностью:**

- А. Закон КР «О рекламе»
- Б. Закон «О лицензионно-разрешительной системе в КР»
- В. Закон КР «О государственных закупках»
- Г. Закон КР «О нормативно-правовых актах»
- Д. Трудовой кодекс КР

**291. В аптеку обратился больной с просьбой отпустить ему следующие лекарственные средства. Какой из этих препаратов относится исключительно к рецептурным?**

- А. Трамадол, амп.
- Б. раствор бриллиантового зеленого, фл.
- В. Лазолван, сироп
- Г. Нурофен, капс.
- Д. Юникап, драже

**292. Аптека получила лицензию на деятельность, связанную с оборотом наркотических средств, психотропных веществ и прекурсоров. Укажите, к какой группе относится трамалгин?**

- А. наркотические средства
- Б. сильнодействующие средства

- В. ядовитые средства
- Г. прекурсоры
- Д. психотропные средства

**293. Аптека получила лицензию на деятельность, связанную с оборотом наркотических средств, психотропных веществ и прекурсоров. Укажите, к какой группе относится феназепам?**

- А. психотропные средства
- Б. сильнодействующие средства
- В. ядовитые средства
- Г. прекурсоры
- Д. наркотические средства

**294. В аптеку поступил рецепт на порошки, в котором завышена разовая доза фенобарбитала без соответствующего оформления. Как должен действовать фармацевт?**

- А. поставить штамп "Рецепт недействителен" и вернуть пациенту
- Б. отпустить 1/3 высшей разовой дозы
- В. отпустить высшую разовую дозу, умноженную на количество порошков
- Г. отпустить высшую разовую дозу
- Д. отпустить 1/3 высшей разовой дозы, умноженную на количество порошков

**295. Аптека получила лицензию на деятельность, связанную с оборотом наркотических средств, психотропных веществ и прекурсоров. Укажите, к какой группе относится перманганат калия?**

- А. наркотические средства
- Б. сильнодействующие средства
- В. ядовитые средства
- Г. прекурсоры
- Д. психотропные средства

**296. В аптеке осуществляется прием товара, поступившего от поставщика. Укажите ЛС, которое подлежит предметно-количественному учету в соответствии с действующим законодательством?**

- А. Диклак-гель
- Б. Нурофен
- В. Диазепам
- Г. Кальция глюконат
- Д. Септефрил

**297. При осуществлении приемочного контроля были выявлены отдельные ЛС, которые вызвали сомнение в качестве. Как должно действовать ответственное лицо?**

- А. образцы сомнительных ЛС направить на анализ, партия товара находится на карантине
- Б. передает на реализацию партию лекарственных препаратов
- В. возвращает производителю
- Г. составляет акт о выявленных дефектах и передает на реализацию
- Д. партия сомнительных лекарственных препаратов утилизируется

**298. В течение рабочего дня фармацевт приготовил пять лекарственных препаратов. Какие из них требуют проведения полного химического контроля?**

- А. мазь серная
- Б. микстура Павлова
- В. линимент противовоспалительный
- Г. раствор глюкозы 40% для инъекций
- Д. мазь противозудная

**299. Лицензиат обязан изъять из продажи, соответственно идентифицировать и разместить в карантинных зонах лекарственные средства:**

- А. фальсифицированные лекарственные средства
- Б. зарегистрированные лекарственные средства
- В. качественные лекарственные средства
- Г. разрешенные к реализации лекарственные средства
- Д. лекарственные средства без повреждений

**300. Руководитель решил взять на одну из должностей человека, который бы отвечал за функционирование системы обеспечения качества ЛС в аптеке. Какая должность этого человека в соответствии с правилами GPP?**

- А. фармацевт-технолог
- Б. фармацевт
- В. ответственное лицо
- Г. фармацевт-аналитик
- Д. заместитель директора

**301. Согласно действующему законодательству ЛС, изготовленные в аптеке, должны подвергаться внутриаптечному контролю. Какой из них предусматривает проверку после изготовления фармацевтом не более пяти лекарственных форм?**

- А. органолептический
- Б. письменный
- В. физический
- Г. опросный
- Д. химический



**302. Согласно действующему законодательству ЛС, изготовленные в аптеке, должны подвергаться внутриаптечному контролю. Какой из них заключается в проверке общей массы или объема экстерпоральных лекарственных средств?**

- А. органолептический
- Б. письменный
- В. физический
- Г. приемочный
- Д. химический

**303. Одним из видов внутриаптечного контроля является химический. Что из перечисленного подлежит обязательному полному химическому контролю?**

- А. инъекционные ЛС до и после стерилизации
- Б. готовые лекарственные средства
- В. настои и отвары
- Г. эмульсии и суспензии
- Д. пилюли и суппозитории

**304. Аптечные учреждения должны обеспечивать проведение контроля качества ЛС при приемке. Какой вид контроля применяет ответственное лицо при осмотре товара?**

- А. органолептический
- Б. опросный
- В. химический
- Г. приемочный
- Д. лабораторный

**305. Внутриаптечному контролю качества подлежат все экстерпоральные лекарства. Какой из видов контроля заключается в идентификации и определении количественного содержания веществ в составе лекарственной формы?**

- А. приемочный
- Б. физический контроль
- В. органолептический контроль
- Г. химический контроль
- Д. письменный контрол

**306. Оптовой фирмой аптеке отпущен ряд лекарственных средств: Викаир табл. №10, Парацетамол табл. 500 мг № 10. Укажите их минимальный остаточный срок годности.**

- А. не менее 40%
- Б. не менее 80%
- В. не менее 70%

Г. не менее 50%

Д. не менее 60%

**307. С аптечного склада аптеке отпущены бактериальные препараты: Бифидумбактерин пор. 5 доз фл. № 10; Лаферон пор. 100 тыс. МЕ амп. № 10. Остаточный срок годности данных препаратов должен составлять не менее:**

А. 40%

Б. 80%

В. 70%

Г. 60%

Д. 50%

**308. Приготовлено 4 л раствора натрия бромида 20% и расфасовано по 200 мл. В какой учетной форме отображается данная хозяйственная операция?**

А. регистрация розничных оборотов

Б. квитанция на заказанные лекарства

В. журнал учета лабораторных и фасовочных работ

Г. сводный реестр

Д. журнал учета оптового отпуска и расчетов с покупателями

**309. Все товары аптечного ассортимента требуют соответствующих условий хранения. Для контроля за соблюдением требований в материальных комнатах размещают:**

А. карту учета температуры и относительной влажности

Б. инструкцию по хранению

В. рекламную информацию

Г. термометр и гигрометр

Д. кондиционер

**310. В помещениях для хранения товаров аптечного ассортимента должна поддерживаться определенная температура и влажность воздуха. Укажите особенности хранения резиновых изделий:**

А. при температуре 0-20 градусов Цельсия, относительной влажности воздуха не менее 65%, вдали от нагревательных приборов

Б. изолированно в герметично закрытой таре, во влажном прохладном помещении

В. в мешках на стеллажах или поддонах

Г. при оптимальной температуре (18-20 ° С) и влажности 30-40%

Д. на ярком солнечном свете

**311. Старшая медсестра хирургического отделения городской больницы обратилась в межбольничную аптеку. Какой документ является основанием для отпуска ЛС из аптеки?**

А. паспорт

Б. удостоверение

- В. счет
- Г. налоговая накладная
- Д. требование накладная

**312. Основным документом, который определяет права и обязанности сторон по поставке всех видов товаров аптечного ассортимента, является:**

- А. акт списания
- Б. сертификат качества товара
- В. договор
- Г. налоговая накладная
- Д. акт отбора образцов

**313. Фармацевтическая деятельность подлежит лицензированию. Срок действия лицензии на реализацию лекарственных средств и медицинских изделий составляет:**

- А. 2 года.
- Б. 3 года.
- В. 5 лет.
- Г. Бессрочно
- Д. На срок не более 7 лет

**314. В аптеку поступил товар от поставщика. Укажите, какой документ является основанием для оприходования товара в аптеке при поступлении от поставщика?**

- А. акт о списании товара на хозяйственные нужды
- Б. регистрация розничных оборотов
- В. сертификат качества
- Г. счет-фактура
- Д. инвентаризационная опись

**315. При приемке товара в аптеку имело место несоответствие между фактическим наличием и количеством, указанным в накладной по трем наименованиям товара. В каком документе отражается данное несоответствие?**

- А. журнал регистрации поступления товара по группам
- Б. акт об установлении расхождения при приемке товара
- В. товарный отчет
- Г. расходно-приходная накладная
- Д. отчет о финансово-хозяйственной деятельности

**316. В аптеке проводится проверка соблюдения лицензионных условий. Укажите минимальную общую площадь помещений для хранения лекарственных средств**

- А. не менее 10 м<sup>2</sup>

- Б. 15 м<sup>2</sup>
- В. 25 м<sup>2</sup>
- Г. 35 м<sup>2</sup>
- Д. не регламентируется

**317. Помещения подлежат обязательной охране службой охраны МВД, должны быть с капитальными наружными стенами, прочным потолочным покрытием и полом, иметь две двери с прочными и надежными запорами, на оконных проемах должны быть железные решетки. О каких лицензионных требованиях идет речь?**

- А. Для получения лицензии на оптовую реализацию ЛС общего списка и ЛРС
- Б. Для открытия аптеки с правом изготовления ЛС в асептических условиях
- В. Для рекламирования сильнодействующих, наркотических, психотропных ЛС и прекурсоров
- Г. Для хранения и реализации наркотических ЛС, психотропных ЛС и прекурсоров
- Д. Для прохождения процедуры оценки качества сильнодействующих и ядовитых ЛС и ЛРС

**318. Аптека получила 10 кг настойки боярышника, которая была расфасована по 80 мл. В каком документе будет отражена данная операция?**

- А. рецептурный журнал
- Б. квитанция на заказанное лекарство
- В. сводный реестр
- Г. кассовая книга
- Д. журнал лабораторно-фасовочных работ

**319. Аптека № 57 наряду с торговой функцией выполняет производственную. Какие работы не отображаются в журнале лабораторно-фасовочных работ?**

- А. приготовление лекарственных форм по рецепту
- Б. приготовление полуфабрикатов
- В. приготовление концентрированных растворов
- Г. приготовление внутриаптечной заготовки
- Д. процесс фасовки произведенной продукции на определенные количества

**320. Одним из подразделений аптеки является отдел запасов. Что из перечисленного относится к его функциям?**

- А. определение текущей потребности аптеки в ЛС
- Б. прием рецептов от амбулаторных больных
- В. изготовление экстемпоральных лекарств
- Г. учет амбулаторной рецептуры
- Д. осуществление внутриаптечного контроля

**321. Какой принцип хранения ЛС учитывается при их распределении на наркотические, психотропные, ядовитые, сильнодействующие и препараты**

**общего списка?**

- А. согласно фармакологическим группам
- Б. согласно токсикологическим группам
- В. по характеру различных лекарственных форм
- Г. в зависимости от способа применения
- Д. согласно физико-химическим свойствам

**322. Согласно ППКР №646 от 25.09.12г. лекарственные средства хранятся в аптечных учреждениях в соответствующих условиях. Укажите лекарственные средства, которые хранят изолированно в герметически закрытой таре, непроницаемой для запаха, отдельно по наименованиям?**

- А. раствор аммиака
- Б. бриллиантовый зеленый
- В. АТФ
- Г. фурацилин
- Д. этакридина лактат

**323. Укажите метод, который используется для уничтожения некачественных лекарственных средств в виде жидкостей (растворы, суспензии, сиропы и т.д.)?**

- А. высокотемпературное сжигание
- Б. инкапсуляция
- В. инертизации
- А. метод разведения водой и слив в коммунальный коллектор
- Д. автоклавирование

**324. Количественное превалирование тех или иных природных веществ, содержащихся в ЛРС, предусматривает особые условия его хранения. Какую группу ЛРС следует хранить в отдельном помещении или в отдельном шкафу под замком?**

- А. ядовитое и сильнодействующее ЛРС
- Б. гигроскопичные травы, листья и плоды
- В. фасованное ЛРС
- Г. ЛРС, содержащее эфирные масла
- Д. ЛРС, содержащее питательные вещества

**325. На аптечный склад поступил товар от АО "Дарница" в соответствии с договором. Какой отдел склада непосредственно принимает товар?**

- А. приемочный отдел
- Б. отдел экспедиции
- В. отдел комплектации
- Г. отдел хранения
- Д. оперативный отдел

**326. Аптечный склад ежедневно принимает от поставщиков и отпускает аптекам лекарственные средства. Как называется отдел склада, осуществляющий упаковку товара, оформление документов, транспортировку товара в аптеки в случае самовывоза?**

- А. доставки
- Б. приемный
- В. оперативный
- Г. экспедиционный
- Д. транспортировочный

**327. Оценке качества подлежат:**

- А. ЛС внутриаптечного изготовления, внутриаптечная фасовка и полуфабрикаты
- Б. ЛС, предназначенные для проведения клинических исследований или государственной регистрации в КР
- В. ЛС, ввозимые на территорию КР гражданами для личного пользования
- Г. Фармацевтические субстанции, ввозимые на территорию КР или производимые на территории КР
- Д. Парфюмерно-косметические средства, реализуемые через аптечную сеть

**328. Входной контроль качества у субъектов хозяйствования, которые имеют лицензию на оптовую торговлю лекарственными средствами, проводится:**

- А. в зоне временного хранения
- Б. в месте хранения лекарственных средств
- В. в карантинной зоне
- Г. в месте приемки лекарственных средств
- Д. в зоне отбора образцов

**329. Какой международный стандарт фармацевтической деятельности является совокупностью правил и требований к дистрибуции, соблюдение которых обеспечивает качество ЛС в процессе их оптовой реализации на всех этапах?**

- А. GDP (Good Distribution Practice)
- Б. GPP (Good Pharmaceutical Practice)
- В. GMP (Good Manufacturing Practice)
- Г. GLP (Good Laboratory Practice)
- Д. GCP (Good Clinical Practice)

**330. Организационная структура аптечного склада зависит от объемов работы и выполняемых функций. Какой из отделов аптечного склада осуществляет прием и оприходование товара, входной контроль качества?**

- А. оперативный отдел
- Б. отдел экспедиции

- В. приемочный отдел
- Г. отдел наркотических, психотропных ЛС
- Д. отдел перевязочных средств

**331. Организационная структура аптечного склада зависит от объемов работы и выполняемых функций. В функции какого отдела входят комплектация заказов и оформление соответствующей документации:**

- А. отдел экспедиции
- Б. приемный отдел
- В. фасовочный отдел
- Г. транспортный отдел
- Д. оперативный отдел

**332. Поставщиков лекарственных средств можно классифицировать по различным критериям. По какому из них поставщики делятся на отечественных и зарубежных?**

- А. о масштабу деятельности
- Б. по формам собственности
- В. по юридическим лицам
- Г. по месту нахождения
- Д. по размерам товарооборота

**333. Аптека имеет право производить лекарственные средства по индивидуальным прописям врачей. Предполагаемая оплата работы фармацевта при изготовлении лекарственных форм – это:**

- А. торговая наценка
- Б. taxa laborum
- В. расход товара
- Г. розничный товарооборот
- Д. рентабельность продаж

**334. Какие предприятия, организации фармацевтической отрасли применяют в своей деятельности стандарт GDP (Надлежащая практика дистрибуции)?**

- А. оптовые фирмы
- Б. аптеки
- В. контрольно-аналитические лаборатории
- Г. аптечные пункты
- Д. организации здравоохранения

**335. В Кыргызской Республике одним из основных социально-экономических механизмов регулирования доступности ЛС для населения является:**

- А. регистрация
- Б. лицензирование
- В. сертификация
- Г. ценообразование
- Д. квотирование

**336. Реализация аптеками ЛС населению и ЛПУ осуществляется в розничных ценах. Как называется разница между розничной и оптовой стоимостями товара?**

- А. торговая наценка
- Б. расходы
- В. прочие доходы от операционной деятельности
- Г. доход от реализации товаров
- Д. Другие чрезвычайные доходы

**337. Цена экстермпорального ЛС имеет определенную структуру. Что из перечисленного учитывается при формировании розничной цены такого ЛС?**

- А. прибыль предприятия
- Б. расходы на научные исследования
- В. затраты
- Г. тариф за работу
- Д. налог на прибыль

**338. Укажите перечень, согласно которому осуществляется государственное регулирование цен на лекарственные средства:**

- А. перечень лекарственных средств, разрешенных к применению в Кыргызской Республике, которые отпускаются без рецептов из аптек и их структурных подразделений
- Б. государственный формуляр лекарственных средств
- В. национальный перечень жизненно-важных лекарственных средств
- Г. перечень ядовитых лекарственных средств
- Д. перечень сильнодействующих лекарственных средств

**339. При оприходовании поступившего товара аптека отражает сумму торговой наценки. Как рассчитывается торговая (розничная) наценка?**

- А. разница между закупочной и оптово-отпускной ценой
- Б. разница между розничной ценой и торговой наценкой.
- В. разница между розничной ценой и таможенной ценой.
- Г. разница между розничной и оптовой стоимостью товаров.
- Д. разница между товарными остатками

**340. Для отражения хозяйственных операций используются бухгалтерские счета. Как называется часть активного счета, где записывают факт**



**получения (поступления) хозяйственных средств?**

- А. дебет
- Б. сальдо
- В. кредит
- Г. актив
- Д. пассив

**341. В конце отчетного периода был составлен товарный отчет. В каком измерении учитывается весь товар, поступивший в аптеку?**

- А. в денежном измерении по оптовой и розничной ценам
- Б. в натурально-количественном измерении и денежном измерении
- В. в денежном измерении по таможенной цене
- Г. в натурально-количественном измерении
- Д. в денежном измерении по розничной цене

**342. Какой из приведенных видов учета можно охарактеризовать как процесс выявления, регистрации, накопления, обобщения, хранения и передачи информации о деятельности предприятия внешним и внутренним пользователям для принятия решений?**

- А. бухгалтерский
- Б. управленческий
- В. статистический
- Г. оперативный
- Д. налоговый

**343. В конце месяца аптека подает отчетность для принятия управленческих решений. К какому виду учета относится товарный отчет аптеки?**

- А. финансовый
- Б. бухгалтерский
- В. управленческий
- Г. статистический
- Д. налоговый

**344. Пользователей учетной информации в бухгалтерском учете подразделяют на внешних и внутренних. Среди указанных пользователей укажите внешних:**

- А. владелец предприятия
- Б. управленческий персонал
- В. работники предприятия
- Г. общественные организации
- Д. главный бухгалтер

**345. Расчетный период для исчисления среднего заработка при определении отпускных составляет:**

- А. 1 месяц
- Б. 2 месяцев
- В. 3 месяца
- Г. 5 месяцев
- Д. 12 месяцев

**346. Укажите, к какой группе хозяйственных средств следует отнести товарные запасы при составлении отчетности аптеки:**

- А. оборотные активы
- Б. основные средства
- В. прочие активы
- Г. нематериальные активы
- Д. собственный капитал

**347. Одним из отчетных документов аптеки является бухгалтерский баланс. Назовите составные части актива бухгалтерского баланса аптеки:**

- А. оборотные и необоротные средства
- Б. собственные и заемные средства
- В. оборотные средства и собственный капитал
- Г. необоротные и заемные средства
- Д. оборотные и заемные

**348. Бухгалтерские счета обеспечивают как учет текущей деятельности аптек, так и составление финансовой отчетности. Укажите группу счетов, входящих в структуру баланса:**

- А. расходы деятельности
- Б. доходы и результаты деятельности
- В. расходы по элементам
- Г. оборотные активы
- Д. забалансовые

**349. Размер ежемесячных страховых взносов для работодателей в пользу работников составляет:**

- А. 35,8%
- Б. 30%
- В. 22%
- Г. 17,25 %
- Д. 12.5 %

**350. Укажите, какой документ обязательно составляется комиссией по результатам приемки наркотических, психотропных лекарственных средств и прекурсоров, поступивших в аптеку:**

- А. инвентаризационная опись
- Б. акт приемки наркотических, психотропных лекарственных средств и прекурсоров
- В. акт результатов инвентаризации
- Г. сводный реестр
- Д. выборочный лист

**351. Кроме выбытия товара в процессе реализации, существуют другие внутрихозяйственные операции, уменьшающие остаток товаров в аптеке.**

**Укажите такую операцию:**

- А. переоценка товаров в связи со снижением розничных цен
- Б. перевод в товар других ТМЦ
- В. оприходование рецептурной посуды
- Г. оприходование излишков товара
- Д. сумма тарифа по лабораторно-фасовочным работам.

**352. В каком накопительном документе необходимо отразить товар, который отпущен больнице?**

- А. товарный отчет (расходная часть)
- Б. кассовая книга
- В. отчет о движении тары
- Г. сводный реестр
- Д. журнал учета рецептуры

**353. При заполнении "Товарного отчета" зав. аптекой отразил ряд хозяйственных операций в приходной части. Укажите эту операцию:**

- А. сумма реализованного товара
- Б. сумма реализованных торговых наложений
- В. расход товара на хозяйственные нужды
- Г. закупка медикаментов и товаров аптечного ассортимента
- Д. уценка по лабораторно-фасовочным работам

**354. Система показателей, характеризующих финансово-хозяйственную деятельность организации, состояние ее средств и источников на определенную дату в денежной единице:**

- А. бухгалтерский баланс
- Б. журнал хозяйственных операций
- В. принцип двойной записи
- Г. оборотно-сальдовая ведомость
- Д. отчет о прибылях и убытка

**355. Какой из принципов бухгалтерского учета заключается в распределении**

**результатов деятельности предприятия на установленные периоды для составления финансовой отчетности?**

- А. периодичность
- Б. автономность предприятия
- В. непрерывность деятельности
- Г. историческая себестоимость
- Д. последовательность

**356. При выдаче лекарственных средств и медицинских изделий с аптечного склада обязательно составляется первичный документ. Укажите, каким первичным документом оформляется выдача ЛС с аптечного склада:**

- А. реестром
- Б. ведомостью
- В. квитанцией
- Г. рецептом
- Д. накладной (требованием)

**357. Пользователей учетной информации в бухгалтерском учете подразделяют на внешних и внутренних. Среди перечисленных пользователей укажите внутренних:**

- А. общественные организации
- Б. инвесторы: существующие и потенциальные
- В. органы государственного управления и контроля
- Г. партнеры (поставщики, кредиторы)
- Д. работники предприятия

**358. При переводе работника из одного структурного подразделения в другое оформляется:**

- А. Лицевой счет
- Б. Расчетно-платежная ведомость
- В. Приказ (распоряжение) о переводе сотрудника на другую работу
- Г. Приказ о принятии на работу
- Д. Постановление о переводе

**359. Аптека приобрела новое оборудование для ассистентской комнаты. При оприходовании его нужно разделить на малоценные предметы и основные средства. Укажите характерную черту основных средств:**

- А. стоимость их не менее 15 минимальных зарплат
- Б. в процессе производства меняют свою натуральную форму
- В. участвуют в процессе производства однократно
- Г. переносят свою стоимость на изготовленную продукцию за один оборот
- Д. переносят свою стоимость постепенно в соответствии с нормами амортизации

**360. Аптекой приобретено торговое оборудование. Какой порядок документального оформления оборудования?**

- А. оформляется акт приема-передачи, присваивается инвентарный номер, регистрируется в инвентарных карточках
- Б. оформляется акт внутреннего перемещения
- В. не оформляются никакие акты
- Г. оформляется акт о списании
- Д. оформляется инвентарная опись

**361. В процессе торгово-финансовой деятельности аптека использует многооборотную тару. Какая тара из указанных возвращается поставщику?**

- А. ящики бумажные
- Б. упаковочные материалы
- В. баллоны металлические
- Г. штангласы
- Д. лабораторная посуда

**362. Стоимость внеоборотных активов аптечных предприятий может изменяться в течение срока их полезного использования. Стоимость основных средств, составляющая разницу между начальной стоимостью и суммой начисленного износа за время использования средств, называется:**

- А. балансовая
- Б. амортизационная
- В. справедливая
- Г. первоначальная
- Д. восстановительная

**363. Какая из приведенных ниже стоимостей основных средств называется переоцененной?**

- А. стоимость основных средств после их переоценки
- Б. себестоимость основных средств в сумме денежных средств, затраченных на их приобретение
- В. стоимость основных средств за вычетом их ликвидационной стоимости
- Г. сумма средств, которую предприятие ожидает получить от реализации основных средств после окончания срока их полезного использования
- Д. стоимость, которая может быть получена при обмене основных средств

**364. Для составления баланса необходимо определить балансовую стоимость основных средств, которая рассчитывается как:**

- А. разница между розничной и оптовой ценами
- Б. разница между первоначальной и восстановительной ценностями

- В. разница между первоначальной стоимостью и суммой начисленного износа
- Г. разница между восстановительной стоимостью и суммой начисленного износа
- Д. сумма восстановительной стоимости и начисленного износа

**365. Аптека планирует расширить производство лекарственных средств. С этой целью приобретено производственное оборудование на сумму 500 000 сом. По какой стоимости оборудование будет зачислено на баланс аптеки?**

- А. первоначальная стоимость
- Б. справедливая стоимость
- В. балансовая стоимость
- Г. ликвидационная стоимость
- Д. переоцененная стоимость

**366. С целью расширения спектра деятельности аптекой №55 было приобретено производственное оборудование. К какой группе хозяйственных средств относится производственное оборудование?**

- А. основные средства
- Б. товар
- В. тара
- Г. внеоборотные нематериальные активы
- Д. незавершенные капитальные инвестиции

**367. Аптечное учреждение владеет пакетом документов, который подтверждает право собственности на компьютерные программы. Укажите статью баланса, в которой оно отображается.**

- А. малоценный инвентарь
- Б. товар
- В. нематериальные активы
- Г. денежные средства
- Д. запасы

**368. Каждое предприятие имеет право выбирать методы начисления амортизации для основных средств. При каком методе амортизационная стоимость объекта равномерно списывается в течение срока его полезного использования?**

- А. производственный метод.
- Б. метод уменьшения остаточной стоимости.
- В. метод ускоренного уменьшения остаточной стоимости.
- Г. кумулятивный метод.
- Д. прямолинейный метод.

**369. В конце отчетного периода бухгалтер должен отразить хозяйственные операции по основным средствам. Сумма средств, которую предприятие предполагает получить от реализации (ликвидации) внеоборотных активов после окончания срока их полезного использования, называется:**

- А. амортизационная стоимость
- Б. первичная стоимость
- В. ликвидационная стоимость
- Г. переоцененная стоимость
- Д. справедливая стоимость

**370. Аптека закупила новое оборудование и сразу рассчитала сумму, предназначенную для возмещения его износа. Как называются денежные средства, предназначенные для возмещения износа предметов, относящихся к основным средствам предприятия?**

- А. износ
- Б. амортизационные отчисления
- В. отчисления в бюджет
- Г. отчисления подрядчикам
- Д. дебиторская задолженность

**371. В конце рабочего дня кассир должен обобщить информацию о приходных и расходных операциях за день. Какой документ при этом ему необходимо оформить?**

- А. реестр выписанных требований накладных
- Б. товарный отчет
- В. реестр движения денежных средств
- Г. кассовую книгу
- Д. оборотную ведомость

**372. Фармацевт аптеки должен сдать в кассу аптеки неиспользованную сумму, которую выдали на хозяйственные нужды. Какой документ должен оформить кассир для оприходования денег в кассе?**

- А. приходный кассовый ордер
- Б. расходный кассовый ордер
- В. приемную квитанцию
- Г. сопроводительную ведомость
- Д. товарный отчет

**373. Перечисление денежных средств с банковского счета и зачисления на него осуществляется банком на основании расчетно-платежных документов. Какому из терминов соответствует определение - «приказ банка о перечислении указанной суммы с текущего счета на счет получателя»?**

- А. платежное поручение
- Б. денежный чек
- В. заявление на внесение наличности
- Г. расчетный чек
- Д. депозитный счет

**374. Ошибки в первичных документах, составленных вручную, исправляются корректурным способом. Укажите документ, в котором исправления не допускаются:**

- А. акт приема товаров
- Б. акт на списание основных средств
- В. требование на внутреннее перемещение товаров
- Г. приходный кассовый ордер
- Д. карточка учета малоценных и быстроизнашивающихся предметов

**375. Согласно законодательству все государственные предприятия обязаны хранить свободные денежные средства в банках. Укажите назначение текущего банковского счета:**

- А. для хранения денежных средств и осуществления расчетов
- Б. для хранения денежных средств в иностранной валюте
- В. для формирования уставного капитала
- Г. для расчетов по платежным картам
- Д. для выполнения платежей третьему лицу

**376. Пациент рассчитался за лекарственные средства в аптеке изношенными банкнотами. Какие действия фармацевта?**

- А. принять, а потом сдать изношенные банкноты с наличной выручкой в обслуживающий банк
- Б. выдать такие банкноты на сдачу
- В. списать банкноты
- Г. вернуть банкноты пациенту
- Д. обратиться за помощью в обменный пункт

**377. Аптека получила товар с аптечного склада. Какой расчетный документ выпишет аптека для перевода определенной суммы средств со своего счета (плательщика) на счет получателя (склада)?**

- А. аккредитив
- Б. платежное требование
- В. инкассовое поручение
- Г. вексел
- Д. платежное поручение



**378. Фармацевту аптеки было выдано под отчет денежные средства на хозяйственные нужды. В тот же день в связи с отъездом в командировку, он вернул неиспользованную подотчетную сумму в полном объеме в кассу предприятия. Какой документ должен оформить кассир для оприходования денег в кассу?**

- А. приходный кассовый ордер
- Б. расходный кассовый ордер
- В. приемная квитанция
- Г. сопроводительная ведомость
- Д. товарный отчет

**379. Заработную плату сотрудников аптеки относят на:**

- А. Прибыль
- Б. Реализацию
- В. Издержки обращения
- Г. Недостачу ценностей
- Д. Убытки

**380. В аптеке используется почасово-премиальная форма оплаты труда. Какой документ следует оформить при начислении аванса сотрудникам аптеки?**

- А. расходный кассовый ордер
- Б. товарный отчет
- В. накладная
- Г. приходный кассовый ордер
- Д. расчетно-платежная ведомость

**381. Лечебная косметика в аптеках облагается налогом на добавленную стоимость по ставке 12%. Кто его платит?**

- А. конечный потребитель
- Б. производитель лекарственного средства
- В. оптовая фирма посредник
- Г. аптека
- Д. таможенная служба

**382. На фармацевтических предприятиях применяются две формы оплаты труда. Укажите форму оплаты труда, когда размер заработной платы напрямую зависит от количества единиц изготовленной продукции?**

- А. бригадная
- Б. простая почасовая
- В. премиальная
- Г. сдельная
- Д. почасово-премиальная

**383. В соответствии с законодательством заработная плата делится на основную, дополнительную. Что из перечисленного относится к основной?**

- А. должностной оклад
- Б. премии работникам
- В. оплата простоя не по вине работника
- Г. оплата ежегодных и дополнительных отпусков
- Д. материальная помощь

**384. Наличие лицензии на фармацевтическую деятельность позволяет аптеке:**

- А. Осуществлять изготовление и реализацию лекарственных средств и медицинских изделий.
- Б. Осуществлять деятельность как юридическое лицо.
- В. Вести сотрудникам аптеки педагогическую работу.
- Г. Быть членами благотворительных ассоциаций.
- Д. Осуществлять перепродажу аптечной мебели.

**385. В аптеке ежемесячно составляется «Табель учета использования рабочего времени». Данный документ предназначен для:**

- А. составления товарного отчета
- Б. оперативного контроля
- В. расчета товарооборота
- Г. начисления заработной платы
- Д. составления бухгалтерского баланса

**386. В течение месяца аптека многократно получала товар от разных поставщиков. Какой из накопительных документов используется для регистрации полученного аптекой товара?**

- А. товарный отчет
- Б. реестр требований
- В. журнал учета рецептуры
- Г. регистрация розничных оборотов
- Д. приходно-расходная накладная

**387. Виды налогов:**

- А. Общегосударственные, местные, специальные
- Б. Долгосрочные налоги
- В. Краткосрочные налоги;
- Г. Международные налоги.
- Д. Местные, временные, постоянные

**388. Заведующий аптекой при заполнении Товарного отчета отражает приходные и расходные хозяйственные операции. Какая из приведенных операций уменьшает товарный остаток аптеки?**

- А. сумма реализованного товара
- Б. поступления ЛС от поставщиков
- В. дооценка по лабораторным и фасовочным работам
- Г. начисление заработной платы
- Д. закупка посуды у населения

**389. Какой итоговый документ является основанием для отражения в учете расхождений, выявленных при инвентаризации товара в аптеке:**

- А. акт результатов инвентаризации
- Б. инвентаризационная опись
- В. контрольная ведомость
- Г. коммерческий акт
- Д. расходная накладная

**390. По результатам инвентаризации в аптеке выявлена недостача товара в пределах естественной убыли. По каким ценам товар списывают на расходы?**

- А. контрактные
- Б. розничные
- В. оптовые
- Г. заготовительные
- Д. договорные

**391. Налогом на добавленную стоимость в аптеке облагаются:**

- А. Гипотензивные средства
- Б. Парафармацевтические средства
- В. Нестероидные противовоспалительные средства
- Г. Анаболики
- Д. Противогриппозные средства

**392. При проведении инвентаризации в аптеке выявлены излишки товарно-материальных ценностей. Укажите действия инвентаризационной комиссии.**

- А. подлежат уничтожению
- Б. подлежат изъятию вышестоящей организацией
- В. излишки приходуются
- В. подлежат немедленной реализации
- Д. списываются

**393. Важной задачей при инвентаризации дебиторской задолженности является выявление сумм:**

- А. Просроченной дебиторской задолженности;
- Б. Дебиторской активности;
- В. Кредиторской задолженности;
- Г. Просроченной кредиторской задолженности.
- Д. Наличия дебиторов

**394. Нормы естественной убыли рассчитываются в аптеке в рецептурно-производственном отделе:**

- А. после инвентаризации при выявлении недостачи
- Б. ежемесячно
- В. в период инвентаризации
- Г. в период отчетности аптеки
- Д. в конце каждого текущего года

**395. При проведении инвентаризации установлена недостача 10 ампул Диклофенака. Укажите норму естественной убыли в данном случае:**

- А. 0,65% стоимости лекарственных средств.
- Б. 2,15% стоимости лекарственных средств.
- В. 1,7% стоимости лекарственных средств.
- Г. Не установлено.
- Д. 0,95% стоимости лекарственных средств.

**396. На основе данных бухгалтерского учета предприятия, в том числе аптечные учреждения, обязаны составлять финансовую отчетность. Кем должен быть подписан этот документ?**

- А. руководителем и бухгалтером предприятия
- Б. руководителем предприятия
- В. бухгалтером предприятия
- Г. материально-ответственным лицом
- Д. любым сотрудником предприятия

**397. Аптека ГЛС успешно функционирует на фармацевтическом рынке. Укажите хозяйственную операцию, отражающую доход аптеки.**

- А. начисления на заработную плату
- Б. списание себестоимости реализованного товара
- В. поступление аванса от покупателя
- Г. выручка структурного подразделения аптеки
- Д. начисление заработной платы

**398. Важным показателем товарного обеспечения продаж являются товарные запасы. Планирование норматива товарных запасов в аптеке проводят:**

- А. по оптовым ценам
- Б. по розничным ценам
- В. по закупочным ценам
- Г. по договорным ценам
- Д. по фиксированным ценам

**399. При поступлении товара аптека сразу отражает сумму торговой наценки, которая предназначена для покрытия расходов и получения прибыли. Дайте определение торговой наценки.**

- А. разница между ценой реализации и ценой приобретения
- Б. разница между ценой реализации и торговой наценкой
- В. разница между ценой реализации и таможенной ценой
- Г. сумма реализованных товаров
- Д. остаток товаров на конец месяца

**400. Аудитор проводит анализ финансово-хозяйственной деятельности аптеки. Укажите, какой показатель характеризует эффективность использования материальных, трудовых и финансовых ресурсов?**

- А. рентабельность
- Б. товарооборот
- В. товарные запасы
- Г. деловая активность
- Д. ликвидность

**401. Технологический документ, регламентирующий действующее серийное производство лекарственного средства - это:**

- А. Государственная Фармакопея;
- Б. Фармакопейная статья;
- В. ГОСТ;
- Г. Промышленный регламент;
- Д. Правила GMP;

**402. Технологический документ, завершающий научные исследования в лабораторных условиях разработку метода производства лекарственного средства, - это:**

- А. Лабораторный регламент;
- Б. Государственная Фармакопея;
- В. ГОСТ;
- Г. Промышленный регламент;
- Д. Приказ МЗ КР;

**403. Валидация - это понятие, означающее:**

- А. Постоянный контроль и оценку всего производства;
- Б. Обязанности Отдела Обеспечения Качества;
- В. Проверку в случае чрезвычайных ситуаций;
- Г. Проверку технологических этапов производства с целью обеспечения качества продуктов;
- Д. Проверку только в случае внесения изменений в действующие НД;

**404. Система требований по организации промышленного производства лекарственных средств изложена в:**

- А. Правилах GVP;
- Б. Правилах GLP;
- В. Правилах GMP;

- Г. Правилах GPP;
- Д. Правилах GCP;

**405. Условия производства конкретного лекарственного средства изложены в:**

- А. Приказах МЗ КР;
- Б. Промышленном регламенте;
- В. Правилах GMP;
- Г. Правилах GPP;
- Д. В ГОСТах;

**406. Контроль качества конкретного лекарственного средства изложены в:**

- А. Приказах Минздрава КР;
- Б. Фармацевтической статье предприятия;
- В. Правилах GMP;
- Г. Правилах GPP;
- Д. ГОСТах;

**407. Локальная пространственная конструкция внутри «чистого помещения», построенная и используемая таким образом, чтобы свести к минимуму поступление частиц внутрь нее - это:**

- А. «Чистая зона»;
- Б. Огороженная зона внутри вспомогательного производства;
- В. Огороженная защитная зона вокруг предприятия;
- Г. Локальная зона на складе;
- Д. Место санитарной обработки персонала;

**408. Перепад давления между помещениями разного класса чистоты создается для:**

- А. Создания комфортности персонала;
- Б. Облегчения проведения технологических операций;
- В. Снижения риска контаминации производимого продукта;
- Г. Автоматического закрытия дверей в чистое помещение;
- Д. Облегчения уборки помещения;

**409. В разделе "Охрана окружающей среды" технологического регламента приводятся данные по:**

- А. Токсическим свойствам полупродуктов;
- Б. Выбросам в атмосферу, сточным водам;
- В. Пожаровзрывоопасным свойствам сырья;
- Г. Санитарно-гигиеническим свойствам сырья;
- Д. Коэффициенты полезного использования сырья и материалов;

**410. Воздух производственных помещений аптечных учреждений обеззараживают:**

- А. Приточно-вытяжной вентиляцией;
- Б. Радиационной стерилизацией;
- В. Обработкой помещений моющими средствами;
- Г. Ультрафиолетовым облучением;
- Д. Ультразвуком;

**411. Движение воздушных потоков в асептическом блоке аптеки должно быть направлено:**

- А. Из прилегающих помещений в асептический блок;
- Б. Из асептического блока в прилегающие помещения;

- В. Может быть произвольным;
- Г. Сверху вниз, начиная от входного шлюза аптеки;
- Д. С низу вверх, начиная от входного шлюза аптеки;

**412. Для обработки рук персонала аптеки, занятого изготовлением лекарственных препаратов, после мытья рук с мылом, рекомендуется использовать этанол в концентрации:**

- А. 95%;
- Б. 40%;
- В. 70%;
- Г. 96%;
- Д. 65%;

**413. Высшие разовые дозы ядовитых и сильнодействующих веществ в рецептах:**

- А. Не должны быть превышены ни в каких случаях;
- Б. Могут быть превышены на 10% при особом указании врача;
- В. Могут быть превышены на 50%, если врач рядом поставил восклицательный знак;
- Г. Могут быть превышены, если врач написал дозу этого вещества прописью и поставил восклицательный знак;
- Д. Могут быть превышены, если выписаны на специальном бланке;

**414. При выборе приборов для дозирования по объему Вы учтете, что аптечные пипетки и бюретки это – приборы, градуированные:**

- А. На налив;
- Б. На вылив;
- В. На отмеривание по разности объемов;
- Г. Для отмеривания окрашенных жидкостей по верхнему мениску;
- Д. Для отмеривания неокрашенных жидкостей по нижнему мениску;

**415. Один миллилитр воды очищенной, отмеренный стандартным каплемером, содержит капель:**

- А. 50;
- Б. 40;
- В. 30;
- Г. 20;
- Д. 10;

**416. Розовый сигнальный цвет в виде поля на белом фоне соответствует этикетке, используемой для оформления лекарственных форм:**

- А. для наружного применения;
- Б. для инъекционного пути введения;
- В. для внутреннего применения;
- Г. для офтальмологических лекарственных форм;
- Д. для применения в виде ингаляций;

**417. Зелёный сигнальный цвет в виде поля на белом фоне соответствует этикетке, используемой для оформления лекарственных форм, предназначенных для применения:**

- А. Наружного;
- Б. Инъекционного;
- В. Внутреннего;
- Г. Офтальмологических;

Д. В виде ингаляций;

**418. Оранжевый сигнальный цвет в виде поля на белом фоне соответствует этикетке, используемой для оформления лекарственных форм, предназначенных для применения:**

- А. Наружного;
- Б. Инъекционного;
- В. Внутреннего;
- Г. Офтальмологических;
- Д. В виде ингаляций;

**419. Выберите наименование общей фармакопейной статьи:**

- А. «Растворимость»;
- Б. «Цветки ромашки»;
- В. «Морфина гидрохлорид»;
- Г. «Магния сульфат»;
- Д. «Корень солодки»;

**420. По каким признакам ведут систематизацию медикаментов при их хранении?**

- А. В соответствии с их токсичностью;
- Б. В соответствии с их химической структурой;
- В. Располагают рядом лекарственные средства, созвучные по названию;
- Г. По растворимости в воде и в жирных маслах;
- Д. По растворимости в воде;

**421. Какие лекарственные средства относятся к группе пахучих веществ?**

- А. Бриллиантовый зеленый;
- Б. Этакридина лактат;
- В. Хлорид натрия;
- Г. Ментол;
- Д. Рутин;

**422. Какие лекарственные средства относятся к группе красящих веществ?**

- А. Рутин;
- Б. Калия перманганат;
- В. Сульфат меди;
- Г. Эуфиллин;
- Д. Экстракт красавки сухой 1:2;

**423. Укажите виды внутриаптечного контроля, которые обязательны для всех ЛС, изготавливаемых в аптеках:**

- А. Письменный, опросный, приемочный;
- Б. Опросный, органолептический, физический, химический;
- В. Письменный, органолептический, химический, контроль при отпуске;
- Г. Физический, химический, опросный, приемочный;
- Д. Визуальный, органолептический;

**424. Что не указывается в паспорте письменного контроля?**

- А. Дата изготовления;
- Б. Номер рецепта;
- В. Взятые лекарственные вещества;
- Г. Время начала приготовления лекарственной формы;



Д. Количества лекарственных и вспомогательных веществ, взятые в работу;

**425. Что указывается в паспорте письменного контроля?**

- А. Пропись по рецепту;
- Б. ФИО больного;
- В. Дата выписки рецепта;
- Г. Технологические стадии изготовления лекарственной формы;
- Д. Взятые лекарственные вещества и их количества;

**426. Фармацевтическая субстанция – это:**

- А. Лекарственное вещество, введенное в лекарственную форму;
- Б. Лекарственное вещество, обладающее фармакологической активностью;
- В. Активное вещество или вещества, входящие в состав лекарственной формы;
- Г. Лекарственное средство, предназначенное для производства лекарственных препаратов;
- Д. Вспомогательные вещества, используемые для придания определенной лекарственной формы;

**427. Международное непатентованное наименование (МНН) – это:**

- А. Наименование действующего вещества, принятое в большинстве стран мира;
- Б. Наименование действующего вещества, рекомендованное Всемирной организацией здравоохранения;
- В. Наименование действующего вещества, для развивающихся стран;
- Г. Наименование действующего вещества на английском языке, единое для всех стран членов ВОЗ;
- Д. Название лекарственного или вспомогательного вещества в соответствии с химической классификацией;

**428. При изготовлении в аптечных условиях дозируют по массе:**

- А. Раствор натрия хлорида 10%;
- Б. Вода очищенная;
- В. Глицерин;
- Г. Жидкость Бурова;
- Д. Вода мятная;

**429. При изготовлении в аптечных условиях дозируют по объему:**

- А. Глицерин;
- Б. Масло подсолнечное;
- В. Воду очищенную;
- Г. Эфир медицинский;
- Д. Хлороформ;

**430. Метрологическая поверка весов и гирь, применяемых в аптечных учреждениях, производится:**

- А. 1 раз в два года;
- Б. 1 раз в год;
- В. 2 раза в год;
- Г. 1 раз в 5 лет;
- Д. 1 раз в квартал;

**431. В зависимости от силы фармакологического действия дозы различают:**

- А. Для мужчин и женщин;

- Б. Токсические и лечебные;
- В. Для детей и взрослых;
- Г. Токсические и летальные;
- Д. Умеренные и ударные;

**432. 0,00001 - это:**

- А. 1 миллиграмм;
- Б. 1 децимиллиграмм;
- В. 1 сантимиллиграмм;
- Г. 1 сантиграмм;
- Д. 1 дециграмм;

**433. 0,05 - это:**

- А. 5 миллиграмм;
- Б. ноль, ноль пять грамм;
- В. 5 дециграмм;
- Г. 5 сантиграмм;
- Д. 5 грамм;

**434. Факторы, характеризующие растительное сырье, влияющие на процесс экстракции.**

- А. Пористость и порозность, влажность, перемешивание, вибрация;
- Б. Характер и скорость движения экстрагента, перемешивание, вибрация, температура, время, вязкость экстрагента;
- В. Полярность экстрагента, влажность, время, скорость экстракции, измельченность;
- Г. Содержание действующих веществ в сырье, способность сырья к набуханию; пористость, порозность, влажность, измельченность;
- Д. Содержание действующих веществ в сырье, способность сырья к набуханию; пористость, порозность, полярность и вязкость экстрагента;

**435. Настойки – это**

- А. Концентрированные вытяжки из лекарственного растительного сырья порошкообразной консистенции с содержанием влаги не выше 5%;
- Б. Концентрированные извлечения из сочного лекарственного растительного сырья, стабилизированные этиловым спиртом в соотношении 1: 2;
- В. Прозрачные, окрашенные жидкие спирто-водные извлечения из лекарственного растительного сырья, получаемые без нагревания и удаления экстрагента;
- Г. Сгущённые извлечения из лекарственного растительного сырья, содержащие до 15-25% влаги и по консистенции представляющие густую, малоподвижную массу;
- Д. Концентрированные извлечения из лекарственного растительного сырья, предназначенные для получения настоев и отваров;

**436. Укажите последовательность стадий технологической схемы производства настоек.**

- А. подготовка сырья и экстрагента, экстракция, рекуперация, очистка извлечения, упаковка и маркировка;
- Б. подготовка сырья и экстрагента, экстракция, выпаривание, упаковка и маркировка;
- В. подготовка сырья, приготовление высокоселективного экстрагента, экстракция, очистка извлечения, упаковка и маркировка;
- Г. подготовка сырья и экстрагента, замачивание, сгущение, очистка извлечения, упаковка и маркировка;

Д. подготовка сырья и экстрагента, циркуляционная экстракция, рекуперация, очистка извлечения, сушка, упаковка и маркировка;

**437. Метод перколяции заключается:**

А. В настаивании в мацерационном баке необходимого для получения настойки количества материала с прописанным объемом экстрагента при комнатной температуре в течение 7 суток;

Б. В делении экстрагента на несколько частей (3- 4 части) и последовательном настаивании сырья с каждой отдельной частью экстрагента;

В. В пропускании через сырье непрерывного потока экстрагента;

Г. В многократном экстрагировании растительного сырья одной и той же порцией летучего экстрагента;

Д. Каждую последующую порцию сырья экстрагируют (перколируют) новой порцией экстрагента;

**438. Метод дробной мацерации заключается:**

А. В настаивании в мацерационном баке необходимого для получения настойки количества материала с прописанным объемом экстрагента при комнатной температуре в течение 7 суток;

Б. В делении экстрагента на несколько частей (3-4 части) и последовательном настаивании сырья с каждой частью экстрагента;

В. В пропускании через сырье непрерывного потока экстрагента;

Г. В многократном экстрагировании растительного сырья одной и той же порцией летучего экстрагента;

Д. В делении на части сырья, каждую последующую порцию сырья экстрагируют (перколируют) вытяжкой, полученной из предыдущей;

**439. Технологический прием, осуществляемый с целью возвращения в производство части ценного растворителя для повышения рентабельности производства, снижения себестоимости продукта, называется:**

А. Рекуперация

Б. Экстракция

В. Ректификация

Г. Мацерация

Д. Перколяция

**440. Экстрагент для получения жидких экстрактов:**

А. Вода;

Б. Хлороформ;

В. Этанол;

Г. Хлористый метилен;

Д. Фреон;

**441. Экстрагенты для получения сухих экстрактов:**

А. Этанол, вода;

Б. Легколетучие растворители;

В. Масла;

Г. Сжиженные и сжатые газы;

Д. Комплексные растворители;

**442. Методом CO<sub>2</sub>- экстракции получают:**

А. Настойки;

- Б. Сухие и густые экстракты;
- В. Соки;
- Г. Максимально очищенные препараты и препараты индивидуальных веществ;
- Д. Масла, масляные экстракты, эфирные масла;

**443. К максимально очищенным препаратам из группы сердечных гликозидов относится:**

- А. Раунатин;
- Б. Платаглюцид;
- В. Солкосерил;
- Г. Адонизид;
- Д. Пепсин;

**444. При каком методе экстрагирования достигается наибольший выход действующих веществ?**

- А. Мацерация;
- Б. Дробная мацерация;
- В. Ускоренная дробная мацерация по принципу противотока;
- Г. Перколяция;
- Д. Циркуляционная экстракция;

**445. Выберите препараты, относящиеся к высушенным, обезжиренным и измельченным железам и тканям животных.**

- А. Адреналин;
- Б. Тиреоидин;
- В. Атропина сульфат;
- Г. Лидаза;
- Д. Апилак;

**446. К какой группе препаратов относится адреналин?**

- А. Высушенные, обезжиренные и измельченные железы и ткани;
- Б. Экстракционные препараты;
- В. Гидролизаты;
- Г. Комплекс биологически активных молекул;
- Д. Инъекционные препараты максимально очищенных экстрактов и индивидуальных веществ;

**447. Укажите сок какого растения входит в состав препарата кардиовален:**

- А. Сок капусты;
- Б. Сок желтушника;
- В. Сок подорожника;
- Г. Сок коланхоэ;
- Д. Сок облепихи;

**448. Из какого лекарственного сырья получают плантаглюцид?**

- А. Из цветков бессмертника;
- Б. Из корней раувольфии змеиной;
- В. Из листьев подорожника;
- Г. Из листьев ландыша;
- Д. Из листьев крапивы;

**449. Для измельчения растительного сырья используют:**

- А. Магнитостриктор, десмембратор;
- Б. Валки, дезинтегратор, траво- и корнерезки;
- В. Молотковая, вибромельница;
- Г. Эксцельсиор, валковая дробилка;
- Д. Вертикальную шаровую мельницу;

**450. Для диспергирования в жидких и вязких средах используют:**

- А. Дезинтегратор, эксцельсиор, валки;
- Б. Бегуны, молотковую мельницу;
- В. Коллоидные, жерновую мельницы;
- Г. Жаровая и стержневая мельница;
- Д. Траво- и корнерезки;

**451. Для дробления хрупких кристаллических материалов используют:**

- А. Молотковую мельницу, эксцельсиор, валки;
- Б. Коллоидные, жерновую мельницы;
- В. Жаровая и стержневая мельница;
- Г. Магнитостриктор, десмембратор;
- Д. Траво- и корнерезки;

**452. Смешивание сыпучих материалов производят в смесителях:**

- А. Центробежном, с псевдооживленным слоем, с вращающимся корпусом;
- Б. С сигмообразными лопастями, шнековым;
- В. С магнитостриктором;
- Г. «Перплекс»;
- Д. Шнековым, центробежном;

**453. Для тонкого измельчения используют:**

- А. Фрикционную, вибрационную, струйную мельницы;
- Б. Шаровая и стержневая мельница;
- В. Барабанные мельницы;
- Г. Эксцельсиор, валковая дробилка;
- Д. Дисмембратор, дезинтератор;

**454. Процессы выпаривания растворов, содержащих термолабильные вещества, проводят:**

- А. В вакууме;
- Б. При повышенном давлении;
- В. При атмосферном давлении;
- Г. С помощью сублимационной сушки;
- Д. С помощью ультразвуковой сушки;

**455. Сушкой называется**

- А. Процесс удаления влаги из материала путем ее испарения и отвода образующихся паров;
- Б. Нагрев материала до высоких температур;
- В. Испарения влаги с поверхности материала;
- Г. Прокаливание материала;
- Д. Частичное удаление влаги из материала;

**456. Измельчение и смешивание порошков начинают, затирая поры ступки веществом:**

- А. Мелкокристаллическим;
- Б. Аморфным;
- В. Пылящим;
- Г. Относительно более индифферентным;
- Д. Ядовитым;

**457. Для характеристики распыляемости порошка и обоснования выбора оптимального варианта технологии находят в таблицах значения:**

- А. Насыпной (объемной) массы;
- Б. Плотности;
- В. Коэффициента летучести;
- Г. Расходного коэффициента;
- Д. Фактора распыляемости;

**458. В качестве наполнителя при изготовлении тритураций используют:**

- А. Глюкозу;
- Б. Крахмально-сахарную смесь;
- В. Лактозу;
- Г. Сахарозу;
- Д. Фруктозу;

**459. В соответствии с требованиями, изложенными в ОФС «Порошки» ГФ XIV, указанная лекарственная форма должна обладать свойством:**

- А. Распадаемости;
- Б. Ресуспендируемости;
- В. Стабильности;
- Г. Стерильности;
- Д. Сыпучести;

**460. Вам предстоит изготовить 5,0 г тритурации платифиллина гидротартрата в соотношении 1:10. Вы взвесите:**

- А. 0,5 грамм платифиллина гидротартрата;
- Б. 5,0 грамм глюкозы;
- В. 4,5 грамм сахара белого;
- Г. 0,05 грамм платифиллина гидротартрата;
- Д. 1,0 грамм лактозы;

**461. В асептических условиях изготавливают порошки**

- А. С красящими веществами;
- Б. С наркотическими веществами;
- В. С полуфабрикатами;
- Г. Для новорожденных;
- Д. С экстрактами;

**462. В асептических условиях изготавливают порошки**

- А. С ядовитыми и сильнодействующими веществами;
- Б. С полуфабрикатами;
- В. С антибиотиками;
- Г. С экстрактами;
- Д. С трудноизмельчаемыми веществами;

**463. Пленочные покрытия характеризуются:**

- А. Нанесение надписей на оболочку невозможно;
- Б. Приводят к существенному увеличению массы таблетки;
- В. Процесс нанесения пленки длителен;
- Г. Покрытия равномерные и плотные;
- Д. Подвержены микробной контаминации;

**464. Скользящими вспомогательными веществами в технологии таблеток могут являться:**

- А. Твин-80;
- Б. Спирт этиловый;
- В. Минеральные масла;
- Г. Воск;
- Д. Стеарат кальция;

**465. В качестве наполнителя, связующего вещества и разрыхлителя в технологии таблеток может быть использовано вспомогательное вещество:**

- А. Глюкоза;
- Б. Крахмал;
- В. Магния карбонат;
- Г. Аспартам;
- Д. Микrokристаллическая целлюлоза;

**466. Ядром лекарственной формы драже является:**

- А. Желатин;
- Б. Крахмал;
- В. Сахарная гранула;
- Г. Лекарственное вещество;
- Д. Гранула, содержащая лекарственное и вспомогательное вещество;

**467. Промышленное производство драже осуществляется в:**

- А. Обдукторе;
- Б. Сферонизаторе;
- В. Аппарате с псевдооживленным слоем;
- Г. Экструдере;
- Д. Таблеточном прессе;

**468. Гранулы должны распадаться:**

- А. Не более, чем за 20 минут;
- Б. Не более, чем за 5 минут;
- В. Не более, чем за 15 минут;
- Г. Не более, чем за 10 минут;
- Д. Тест на распадаемость для гранул не проводится;

**469. Гранулирование порошков, содержащих термолабильные компоненты, растительные экстракты, ферменты, антибиотики целесообразно проводить с использованием:**

- А. Распылительной сушилки;
- Б. Брикетирования;
- В. Экструдера;
- Г. Вертикального гранулятора;

Д. Универсального гранулятора;

**470. В зависимости от состава и способа нанесения таблеточные покрытия разделяют:**

- А. Дражированные, сахарные, пролонгированные;
- Б. Дражированные, пленочные, прессованные;
- В. Напрессованные, структурные, защитные;
- Г. Пленочные, гидрофильные, гидрофобные;
- Д. Глянцевые, матовые, декоративные;

**471. Время распадаемости таблеток, покрытых оболочкой:**

- А. Не более 15 минут;
- Б. Не более 5 минут;
- В. Не более 1 часа;
- Г. Не более 30 минут;
- Д. Не более 45 минут;

**472. Какая технологическая стадия исключается при производстве таблеток прямым прессованием?**

- А. Взвешивание лекарственных веществ;
- Б. Смешивание;
- В. Гранулирование;
- Г. Прессование;
- Д. Взвешивание вспомогательных веществ;

**473. Распадаемость таблеток зависит от:**

- А. Количества связывающих веществ;
- Б. Формы частиц порошка гранулята;
- В. Дозы лекарственного вещества;
- Г. Массы и плотности таблеток;
- Д. Количества наполнителей;

**474. Для определения распадаемости таблеток используется:**

- А. Вращающаяся корзинка;
- Б. Качающаяся корзинка;
- В. Фриабилятор;
- Г. Вращающаяся лопасть;
- Д. Дезинтегратор;

**475. Твердые желатиновые капсулы получают методом:**

- А. Погружения;
- Б. Капельным;
- В. Штамповки;
- Г. Матричным;
- Д. Формования;

**476. Бесшовные мягкие желатиновые капсулы получают методом:**

- А. Погружения;
- Б. Роторно-матричным;
- В. Штамповки;



- Г. Капельным;
- Д. Формования;

**477. В состав желатиновой массы вводят следующие группы вспомогательных веществ:**

- А. Лубриканты, дезъинтегранты, пластификаторы, стабилизаторы;
- Б. Пластификаторы, консерванты, красители, замутнители, ПАВы;
- В. Разрыхлители, консерванты, красители, соллюбилизаторы, скользящие;
- Г. Активаторы всасывания, растворители, регуляторы вязкости, красители;
- Д. Связывающие, скользящие, разрыхлители, пролонгаторы;

**478. К физико-химическим методам получения микрокапсул относится:**

- А. Метод дражирования;
- Б. Метод распыления;
- В. Напыление в псевдоожигенном слое;
- Г. Метод коацервации;
- Д. Метод ручного формирования;

**479. В аптеку поступил рецепт с нижеуказанной прописью, общий объем микстуры составляет:**

Rp.:Natrii bromidi 3,0  
Tincturae Leonuri  
Sirupi simplicis ana 5 ml  
Aquaе purificatae 200 ml  
D. S.

- А. 200 мл;
- Б. 210 мл;
- В. 215 мл;
- Г. 220 мл;
- Д. 222 мл;

**480. Согласно требованиям ТР № 320 для изготовления концентрированных растворов требуются:**

- А. Асептические условия;
- Б. Полу асептические условия;
- В. Полу стерильные условия;
- Г. Чистые условия;
- Д. Полу чистые условия;

**481. В аптеку поступил рецепт**

Rp: Natrii bromidi  
Kalii bromidi ana 2,0  
Tincturae Valerianae 10 ml  
Aquaе Menthae 200 ml  
M.D.S. По 1 столовой ложке 3 раза в день.

Для изготовления данной микстуры Aquaе Menthae дозируют:

- А. По объему;
- Б. По объему, столовой ложкой;
- В. По объему, десертной ложкой;
- Г. По массе;
- Д. Каплями;

**482. В каких лекарственных формах биодоступность выше:**

- А. Микстура для приема внутрь
- Б. Таблетки
- В. Капсулы
- Г. Пролонгированные таблетированные формы
- Д. Многослойные таблетки

**483. По дисперсологическому составу мази бывают:**

- А. Дерматологические;
- Б. Ушные;
- В. Глазные;
- Г. Эмульсионные;
- Д. Хирургические;

**484. Если в рецепте не указана мазевая основа, то в качестве основы используют:**

- А. Вазелин;
- Б. Ланолин;
- В. Сплав вазелина с ланолином;
- Г. Сплав вазелина с парафином;
- Д. Парафин;

**485. К мазевым основам предъявляются требования:**

- А. Низкая температура плавления;
- Б. Совместимость с лекарственными веществами;
- В. Прозрачность;
- Г. Растворимость в воде;
- Д. Упругость и эластичность;

**486. Для введения лекарственных веществ в основу при гомогенизации мазей в заводском производстве используют:**

- А. Паровой змеевик;
- Б. Водяную рубашку;
- В. Магнитострикционный излучатель;
- Г. Реактор с роторно-пульсационным аппаратом;
- Д. Ультразвуковые измельчители;

**487. Какое оборудование используют для гомогенизации мазей.**

- А. Вибрационная мельница
- Б. Устройства для плавления мазевых основ;
- В. Трехвальцовая мазетерка;
- Г. Реакторы смесители;
- Д. Дисмембратор;

**488. Для поддержания надлежащего содержания частиц воздуха в чистых помещениях используют фильтры, работающие на принципах:**

- А. Турбулентного потока воздуха;
- Б. Ламинарного потока воздуха;
- В. Влажного потока воздуха;
- Г. Сухого потока воздуха;
- Д. Теплого потока воздуха;

**489. Воздух помещений аптеки обеззараживают:**

- А. Радиационной стерилизацией;
- Б. Ультрафиолетовой радиацией;
- В. Стерилизацией газами;
- Г. Установкой приточно-вытяжной вентиляции;
- Д. Обработкой дезинфицирующими средствами;

**490. Водные растворы для инъекций стерилизуют:**

- А. Воздушным методом;
- Б. Паровым методом;
- В. Ультрафиолетовым;
- Г. Стерилизация газами;
- Д. Стерилизация растворами;

**491. Термостойкие порошки в аптечных условиях стерилизуют:**

- А. Воздушным методом
- Б. Ультрафиолетовым облучением
- В. Радиационным методом
- Г. Паровым методом
- Д. Фильтрованием;

**492. Какой из перечисленных методов используется для стерилизации перевязочного материала, спецодежды, пергамента и ваты?**

- А. Воздушный;
- Б. Стерилизация фильтрованием;
- В. Газами;
- Г. Химическими растворами;
- Д. Паровой;

**493. Какие неводные растворители можно использовать для приготовления инъекционных растворов?**

- А. Жирные масла;
- Б. Масло вазелиновое;
- В. Глицерин;
- Г. ПЭГ-400;
- Д. Спирт этиловый;

**494. Укажите марки стекла флаконов, которые можно использовать для упаковки инъекционных растворов:**

- А. «НС-1»;
- Б. «ОБ»;
- В. «ОС»;
- Г. «СО»
- Д. «Пирекс»;

**495. Помещение класса «А» чистоты при изготовлении растворов для инъекций, используется для следующих технологических операций:**

- А. Сортировка дрота;
- Б. Мойка дрота;
- В. Мойка ампул;
- Г. Заполнение ампул;
- Д. Хранение ампул;

**496. Натрия хлорид в глазные капли добавляют для:**

- А. Предотвращения окисления;
- Б. Предотвращения гидролиза;
- В. Предотвращения микробной контаминации;
- Г. Достижения изотоничности;
- Д. Стабилизации;

**497. Для изготовления 400 мл изотонического раствора натрия хлорида, фармацевт отвесил 5,2 г прокалённого натрия хлорида и растворил в 400 мл воды очищенной. Оцените действия фармацевта.**

- А. Действия фармацевта не верны. Навеска натрия хлорида – 2,6 г;
- Б. Действия фармацевта не верны. Навеска натрия хлорида - 3,6 г, растворитель – вода для инъекций;
- В. Действия фармацевта не верны. Навеска натрия хлорида - 4,8 г, растворитель – вода для инъекций;
- 4,8 г;
- Г. Действия фармацевта верны. Навеска натрия хлорида - 5,2 г;
- Д. Действия фармацевта не верны. Навеска натрия хлорида - 9,0 г, растворитель – вода для инъекций;

**498. В аптеку поступил рецепт следующего состава:**

**Возьми: Сульфаниламида**

**Кислоты борной поровну по 0,15**

**Смешай, пусть будет сделан порошок**

**Дай такие дозы числом 6**

**Обозначь: присыпка для ран**

**При приготовлении данной прописи фармацевт должен учесть, что процесс приготовления порошков складывается из следующих стадий:**

- А. Измельчение с помощью шаровых мельниц, просеивание, смешивание и дозирование
- Б. Измельчение в ступке, смешивание, дозирование, упаковка, оценка качества и отпуск
- В. Измельчение, разделение частиц по размеру через просеивание, дозирование, упаковка и отпуск
- Г. Смешивание, просеивание, взвешивание, оценка качества, упаковка и отпуск
- Д. внешний осмотр ингредиентов, их измельчение в барабанном измельчителе, определение размера частиц под микроскопом, дозирование, упаковка и отпуск

**499. В аптеку поступил рецепт следующей прописи:**

**Возьми: Натрия бромида 3,0**

**Настойки валерианы**

**Настойки пустырники поровну по 10 мл**

**Смешай. Дай. Обозначь: по 10-20 капель при болях.**

**При изготовлении данной лекарственной формы фармацевт учел особенности ее технологии, исходя из состава. Какую лекарственную форму приготовил фармацевт? Чему равен общий объем и особенность ее изготовления, если КУО натрия бромида =0,26.**

- А. Капли для приема внутрь. Общий объем = 20,78. Натрия бромид растворяют непосредственно во флаконе для отпуска, добавляя к смеси настоек;
- Б. Капли для растирания. Общий объем = 20,0. Все смешивают непосредственно во флаконе для отпуска;
- В. Капли для наружного применения. Общий объем = 20,78. Растворение проводят в подставке, а затем фильтруют в отпускной флакон;

Г. Капли глазные. Общий объем = 20,0. В подставке отвешивают натрия бромид, а затем к нему добавляют настойки, после растворения фильтруют в отпускной флакон;  
Д. Раствор спиртовой. Общий объем = 19,22. Готовят непосредственно во флаконе для отпуска;

**500. Экстемпоральная рецептура следующего состава:**

**Rp.: Natrii bromidi 1,0**

**Coffeini-natrii benzoatis 0,5**

**Aquae purificatae 100 ml**

**M. D. S. По 1 столовой ложке 3 раза в день.**

**Фармацевт приготовил данную микстуру согласно требованиям технического регламента №320, оформил к отпуску соответствующей этикеткой. Определите количество воды очищенной для приготовления микстуры и общий объем микстуры (КУО натрия бромида=0,26, кофеина натрия бензоата= 0,65).**

А. Воды 99,41 мл и общий объем 101,5 мл;

Б. Воды 100,0 мл и общий объем 101,5 мл

В. Воды 100,0 мл и общий объем 100,0 мл;

Г. Воды 98,5 мл и общий объем 100,0 мл;

Д. Воды 99,0 мл и общий объем 100,0 мл;